

Bilan de fréquentation Gîtes Ruraux En Normandie 2007

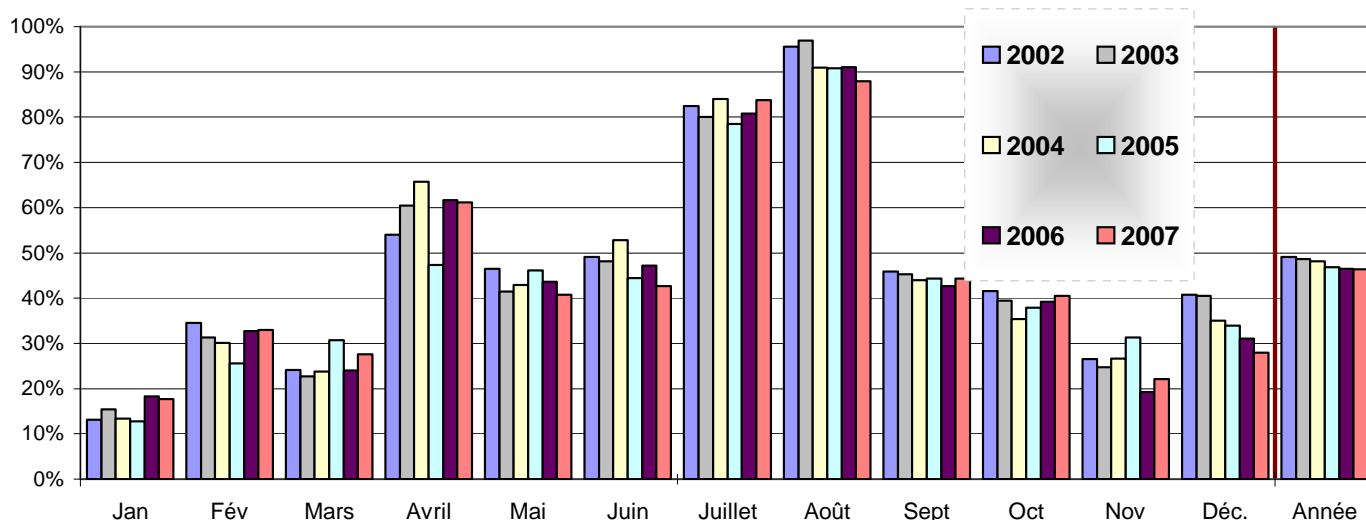
La fréquentation dans les gîtes ruraux (en service réservation)

Sources : Gîtes de Normandie et antennes départementales Gîtes de France

↳ Avec 952 400 nuitées pour 135 300 arrivées, la fréquentation 2007 est en légère baisse de 1,3 % en nombre d'arrivées et de 1,7 % en nombre de nuitées par rapport à 2006. Cette tendance à la baisse de fréquentation des gîtes ruraux fait suite à une année 2006 en hausse de 7 % en nombre de nuitées par rapport à 2005. La durée du séjour avec une moyenne de 7 nuits par séjour en 2007 est identique à 2006.

↳ On constate une très légère baisse du taux d'occupation de 0,24 % sur l'ensemble de l'année qui s'établit à 46,3 % en moyenne. Cette baisse est due à une augmentation du nombre de semaines louables (nombre de gîtes ouverts à la location sur la période) de 2,9 % par rapport à 2006 que ne compense pas la hausse de 2,5 % du nombre de semaines louées.

Le taux d'occupation mensuelle et annuelle



↳ La fréquentation est en baisse en nombre d'arrivées et de nuitées globales en 2007, ainsi que le nombre de contrats réalisés cette année. Cette baisse est plus forte auprès des clientèles étrangères.

Fréquentation en 2007 (évolution par rapport à 2006)

	Total	Français	Etrangers
Contrats	29 000 (- 2 %)	22 450 (- 1,9 %)	6 550 (- 2,2 %)
Arrivées	135 300 (- 1,3 %)	107 400 (- 1,2 %)	27 900 (- 1,7 %)
Nuitées	952 400 (- 1,7 %)	702 150 (- 0,9 %)	250 250 (- 3,5 %)
Durée moyenne de séjours	7 nuits	6,5 nuits	8,9 nuits

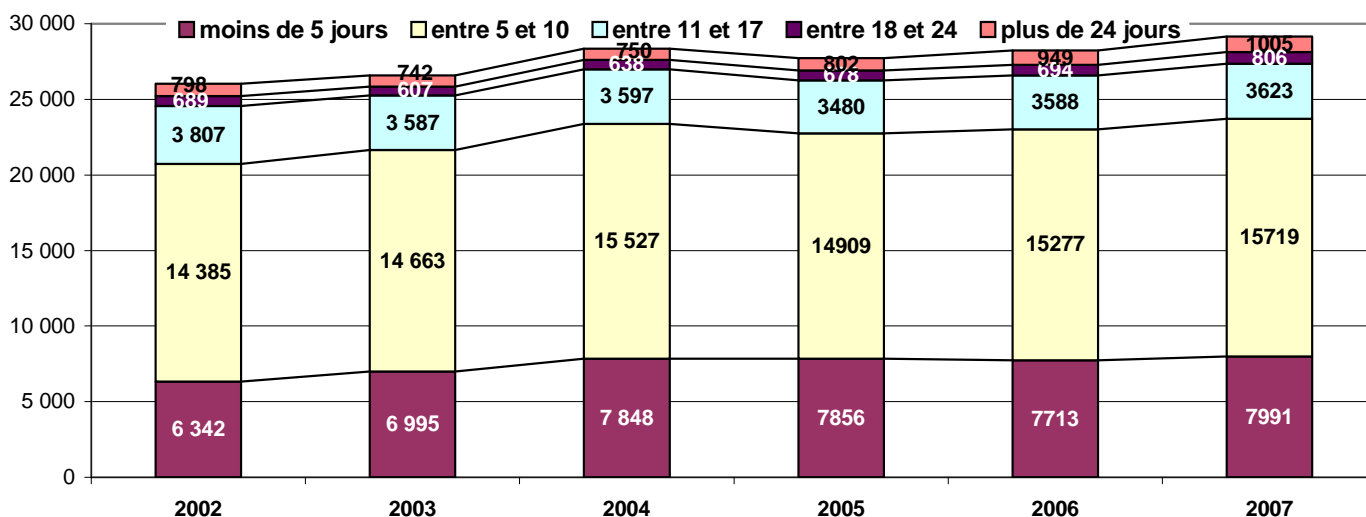
81 % des contrats en gîtes ruraux sont conclus pour un séjour de moins 11 jours.

Les contrats de moins de 5 jours représentent 27 % de l'ensemble.

Les contrats de 5 à 10 jours (54 % de l'ensemble) augmentent de 4 % cette année.

Les contrats de plus de 10 jours (18 % de l'ensemble) augmentent de 5 % en 2007.

Nombre de contrats selon la durée du séjour



Répartition de la fréquentation

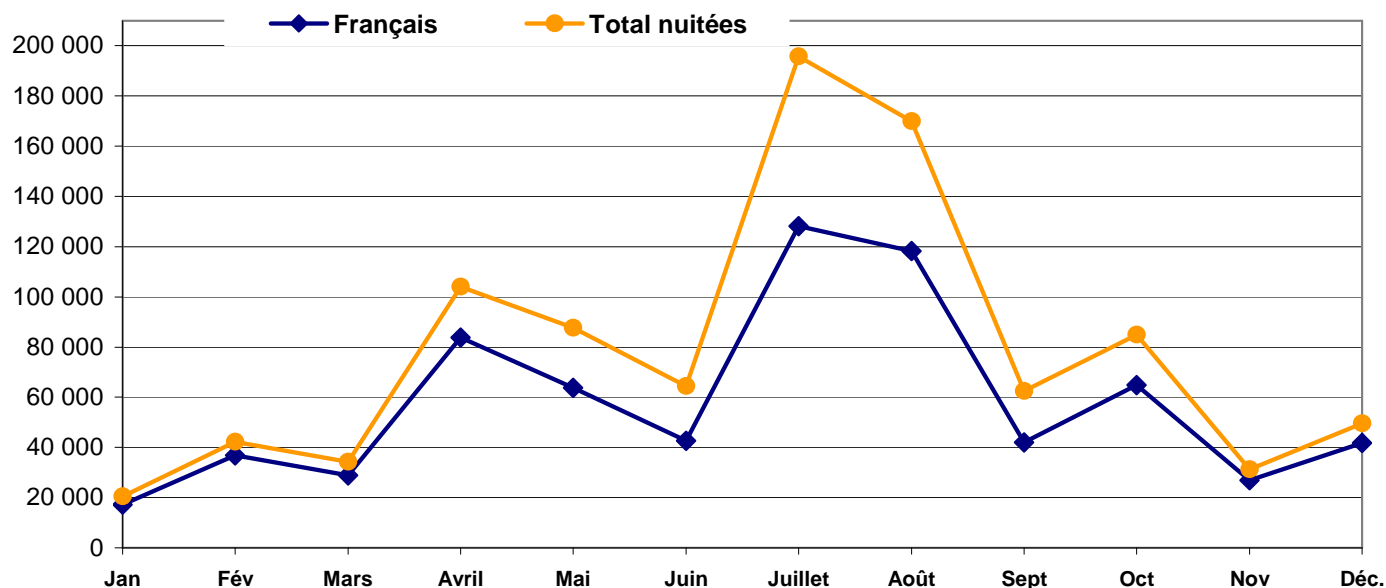
Une légère baisse de fréquentation est constatée dans les gîtes ruraux en service réservation, avec un total de 952 400 nuitées soit 1,7 % de moins par rapport à 2006. La clientèle française perd 1,2% d'arrivées 0,9 % de nuitées en 2007.

Après une forte hausse de fréquentation étrangère en 2006 (+10%), les gîtes enregistrent une baisse de 3,5 % du nombre des nuitées et de 1,7 % des arrivées de 6%.

Les Français en 2007 : 74 % des nuitées et 79 % des arrivées, des séjours moins nombreux mais aussi longs qu'en 2006.

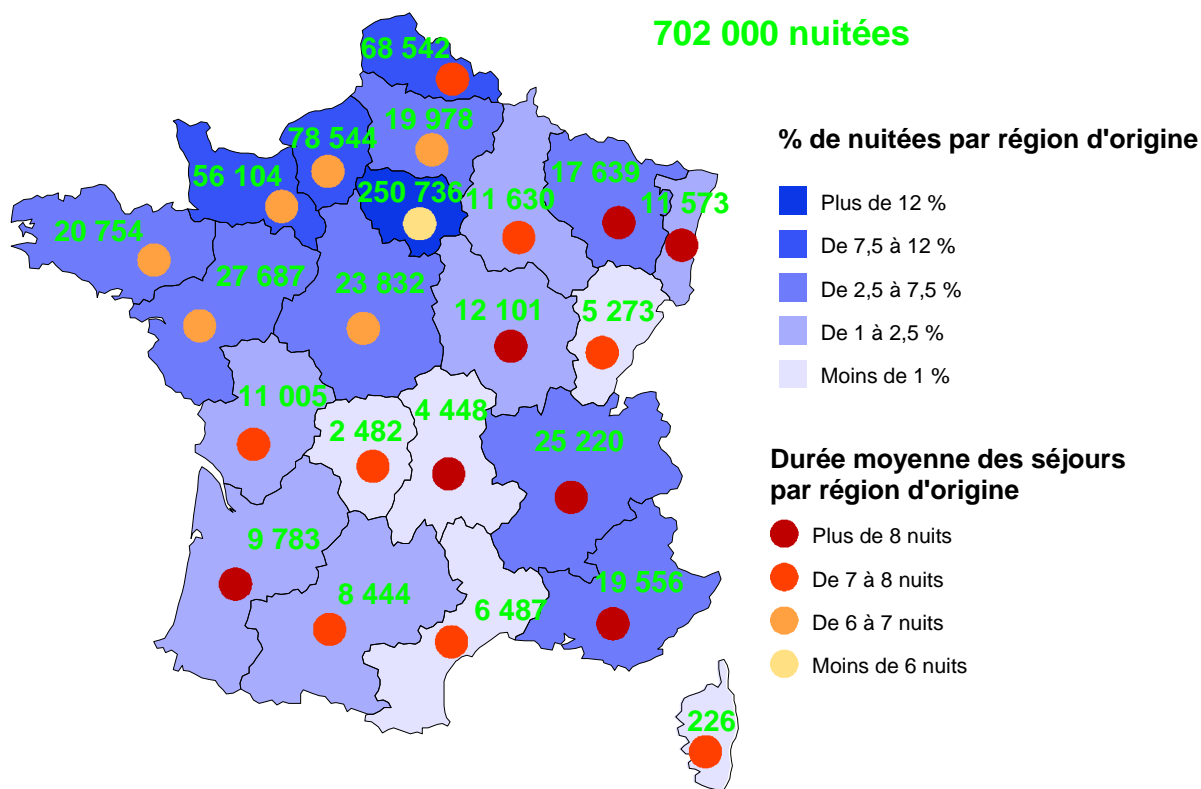
- 22 450 contrats (- 1,9 %)
- 107 400 arrivées (- 1,2 %)
- 702 150 nuitées (- 0,9 %)
- Durée moyenne de séjours : 6,5 nuits

Nombre de nuitées françaises par mois



Avec 243 500 nuitées les mois de juillet et août représentent 36 % de la fréquentation française. A noter que par rapport à l'an dernier la fréquentation au mois de juillet est bien supérieure (+ 28%) et celle du mois d'août bien inférieure (- 18%). En dehors de la période estivale le mois d'avril se distingue avec 12 % des nuitées françaises. Les mois de mai et d'octobre reçoivent plus de 9 % des nuitées françaises.

Origine régionale des clientèles françaises en Gîtes de Normandie



Avec 36 % des nuitées réalisées par les Franciliens, la région parisienne est la première région de provenance des visiteurs en gîtes ruraux de Normandie.

Près d'une nuitée sur 5 est réalisée par des résidents Normands dans les gîtes de la région : 11,2 % par les Hauts-Normands et 8 % par les Bas-Normands.

Ce sont ensuite les régions de proximité qui fournissent le plus de nuitées avec :

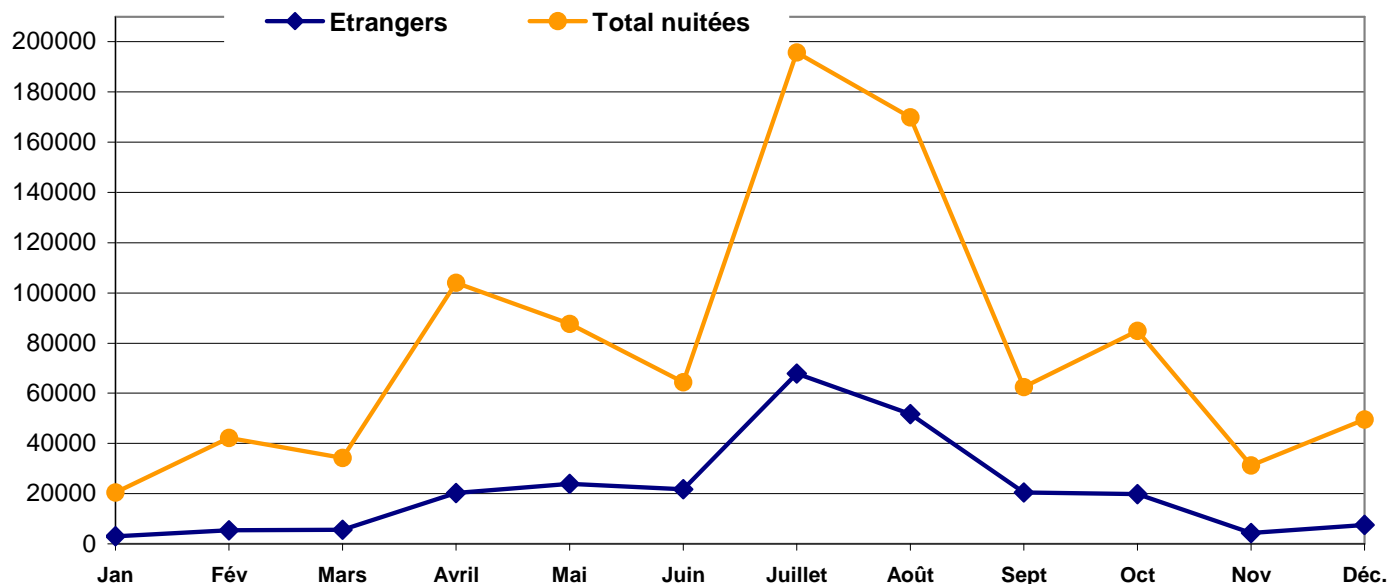
- Nord-Pas-de-Calais : 9,8 %
- Pays de la Loire : 3,9 %
- et la région Rhône Alpes : 3,6 %
- Centre : 3,4 %
- Bretagne : 3,0 %
- Picardie : 2,8 %

La durée moyenne du séjour augmente avec l'éloignement de la région d'origine. Les séjours sont les plus courts avec les Franciliens : 5,9 nuits en moyenne et les plus longs sont le fait des clientèles en provenance des régions du Sud et de l'Est avec 9 nuits en moyenne.

Les clientèles étrangères : fréquentation légère baisse et raccourcissement de la durée du séjour.

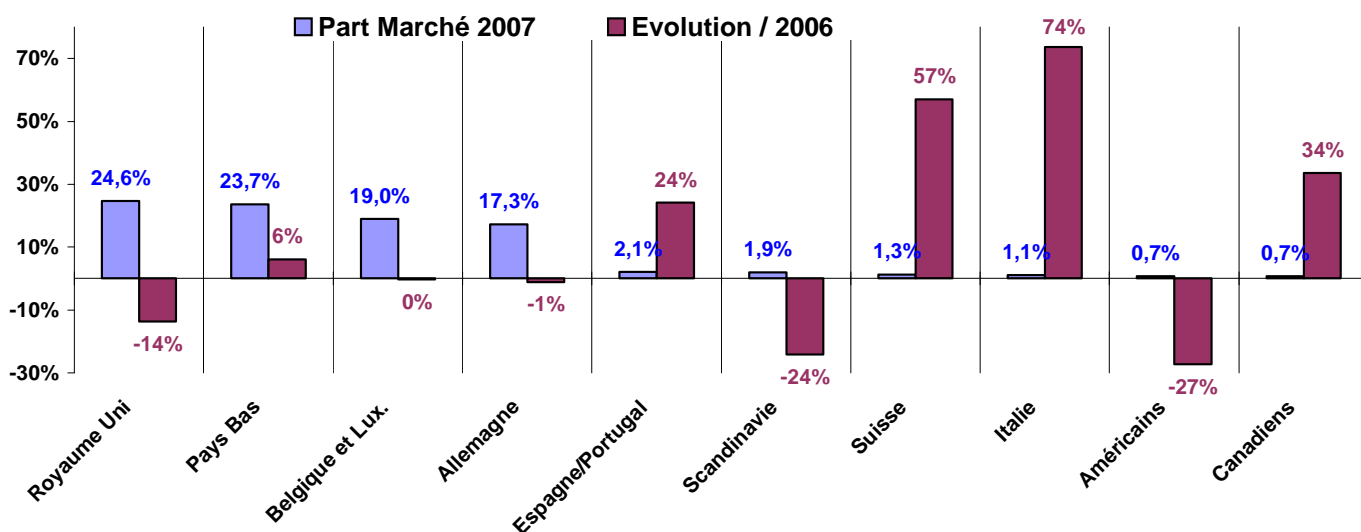
- 6 550 contrats (- 2,2 %)
- 27 900 arrivées (- 1,7 %)
- 250 250 nuitées (- 3,5 %)
- Durée moyenne de séjours : 8,9 nuits (9,1 en 2006)

Nombre de nuitées étrangères



Avec un total de 119 500 nuitées, les mois de juillet et août représentent 47 % de la fréquentation étrangère annuelle. Cette concentration de la fréquentation est atténuée par une présence dès le mois d'avril avec 8 % des nuitées qui se poursuit jusqu'au mois d'octobre (8 % des nuitées).

Poids et évolution des clientèles étrangères



Parmi les principales clientèles étrangères dans les gîtes en 2007, seule la clientèle néerlandaise est en hausse, Belges, luxembourgeois sont stables, Allemands et surtout Britanniques sont en baisse. A noter la hausse de fréquentation des clientèles en provenance du Sud (Espagne, Portugal, Italie), de Suisse et du Canada.

***POINTS MARQUANTS EN 2007
DE LA FREQUENTATION DES GITES RURAUX***

- **Des nuitées en baisse de 1,7 % cette année après une hausse de 7 % en 2006.**

- **Une très légère baisse de fréquentation des clientèles françaises, tant en nombre d'arrivées que de nuitées.**

- **Une baisse des nuitées étrangères accompagnée d'une diminution de la durée des séjours.**

- **Des Néerlandais venus plus nombreux cette année.**

- **Des Britanniques de nouveau en baisse après une année de hausse.**



**Comité Régional de Tourisme de Normandie
14, rue Charles Corbeau
27000 EVREUX
Tél. : 02.32.33.79.00 / Fax : 02.32.31.19.04
www.pro-normandie-tourisme.com**