

# Bilan de fréquentation Gîtes Ruraux En Normandie 2006

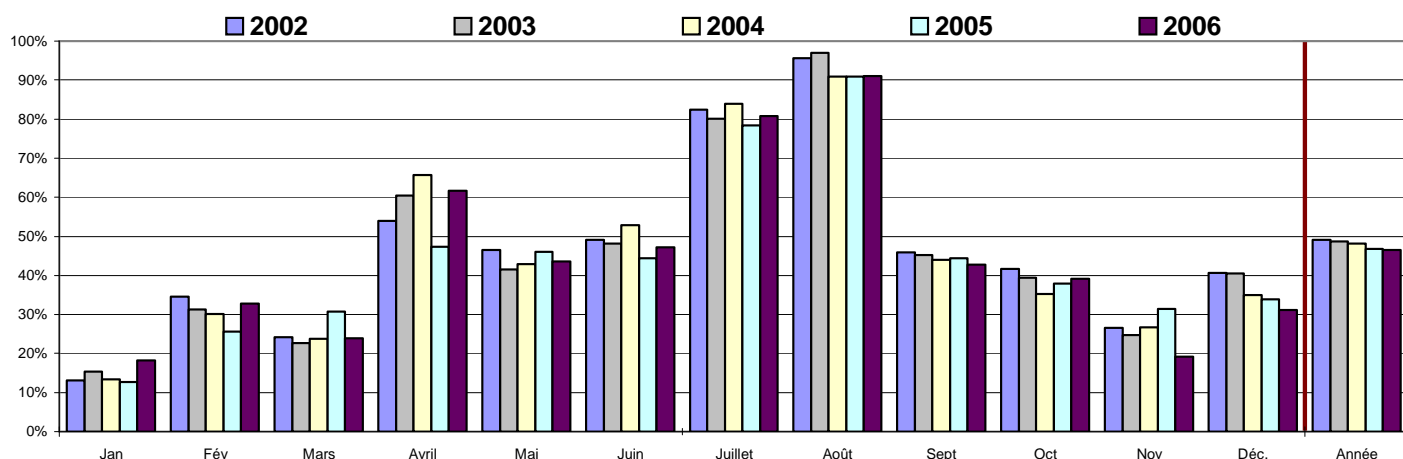
*La fréquentation dans les gîtes ruraux (en service réservation)*

**Sources : Gîtes de Normandie et antennes départementales Gîtes de France**

↳ Avec 968 500 nuitées pour 137 100 arrivées, la fréquentation 2006 est en hausse de plus de 5 % en nombre d'arrivées et de 7,1 % en nombre de nuitées par rapport à 2005. Cette tendance à la hausse de fréquentation des gîtes ruraux s'accompagne d'une légère augmentation de la durée du séjour avec une moyenne de 7 nuits par séjour en 2006 contre 6,9 en 2005.

↪ On constate une légère baisse du taux d'occupation de 0,6 % sur l'ensemble de l'année qui s'établit à 46,5 % en moyenne. Cette baisse est due à une augmentation significative du nombre de semaines louables (nombre de gîtes ouverts à la location sur la période) de 4,6 % par rapport à 2005 que ne compense pas la hausse de 4,0 % du nombre de semaines louées.

### Le taux d'occupation mensuelle et annuelle



↪ La fréquentation est en hausse en nombre d'arrivées et de nuitées globales en 2006, ainsi que le nombre de contrats réalisés cette année. Cela confirme la tendance à une augmentation relative du nombre de séjours avec une stabilisation de leur durée.

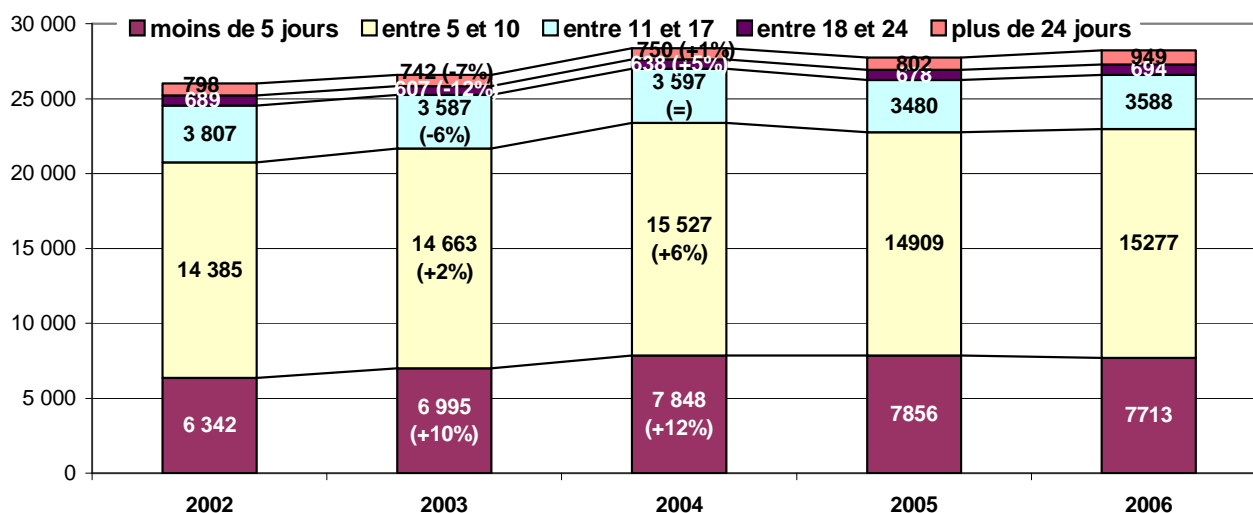
### Fréquentation en 2006 (évolution par rapport à 2005)

	Total	Français	Etrangers
Contrats	29 600 (+ 5,2 %)	22 900 (+ 6 %)	6 700 (+ 3 %)
Arrivées	137 100 (+ 5,4 %)	108 700 (+ 5 %)	28 400 (+ 6 %)
Nuitées	968 500 (+ 7,1 %)	709 000 (+ 6 %)	259 500 (+ 10 %)
Durée moyenne de séjours	7 nuits	6,5 nuits	9,1 nuits

82 % des contrats en gîtes ruraux sont conclus pour un séjour de moins 11 jours.

Les contrats de moins de 5 jours représentent 27 % de l'ensemble et sont en baisse de 2 % en 2006. Les contrats de 5 à 10 jours (54 % de l'ensemble) augmentent de 2,5 % cette année. Les contrats de plus de 10 jours (18 % de l'ensemble) augmentent de 24 % en 2006.

### Nombre de contrats selon la durée du séjour



## Répartition de la fréquentation

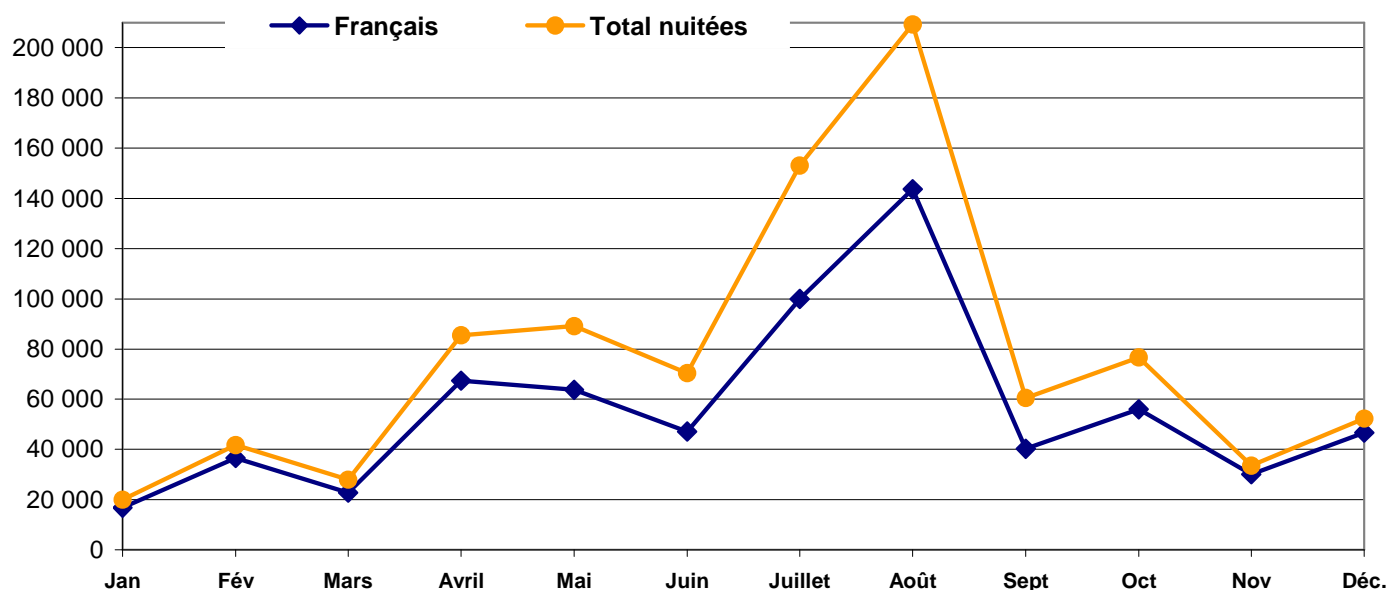
Une nette hausse de fréquentation est constatée dans les gîtes ruraux en service réservation, avec un total de 968 500 nuitées soit 7,1 % de plus par rapport à 2005. La clientèle française progresse de 5% en 2006 avec 108 700 arrivées et 709 000 nuitées.

Après une baisse de fréquentation étrangère en 2005, les gîtes enregistrent une augmentation de 10% du nombre des nuitées (259 500) et une augmentation des arrivées de 6% avec 28 400 arrivées.

**Les Français en 2006 : 73 % des nuitées et 79 % des arrivées, des séjours plus nombreux et plus long qu'en 2005.**

- 22 900 contrats (+ 6 %)
- 108 700 arrivées (+ 5 %)
- 709 000 nuitées (+ 6 %)
- Durée moyenne de séjours : 6,5 nuits

### Nombre de nuitées françaises par mois



Avec 244 000 nuitées les mois de juillet et août représentent 36 % de la fréquentation française. En dehors de la période estivale les mois d'avril et mai se démarquent avec 10 % des nuitées françaises chacun. Le mois d'octobre reçoit plus de 8% des nuitées françaises et celui de décembre 7 %.

## **Origine régionale des clientèles françaises en Gîtes de Normandie**

Avec 36 % des nuitées réalisées par les Franciliens, la région parisienne est la première région de provenance des visiteurs en gîtes ruraux de Normandie.

Une nuitée sur 5 est réalisée par des résidents Normands dans les gîtes de la région : 11,6 % par les Hauts-Normands et 9 % par les Bas-Normands.

Ce sont ensuite les régions de proximité qui fournissent le plus de nuitées avec :

- Nord-Pas-de-Calais : 8,5 %
- Pays de la Loire : 4,2 %
- Centre : 3,4 %
- Bretagne : 3,3 %
- Picardie : 3 %
- et la région Rhône Alpes : 3,5 %

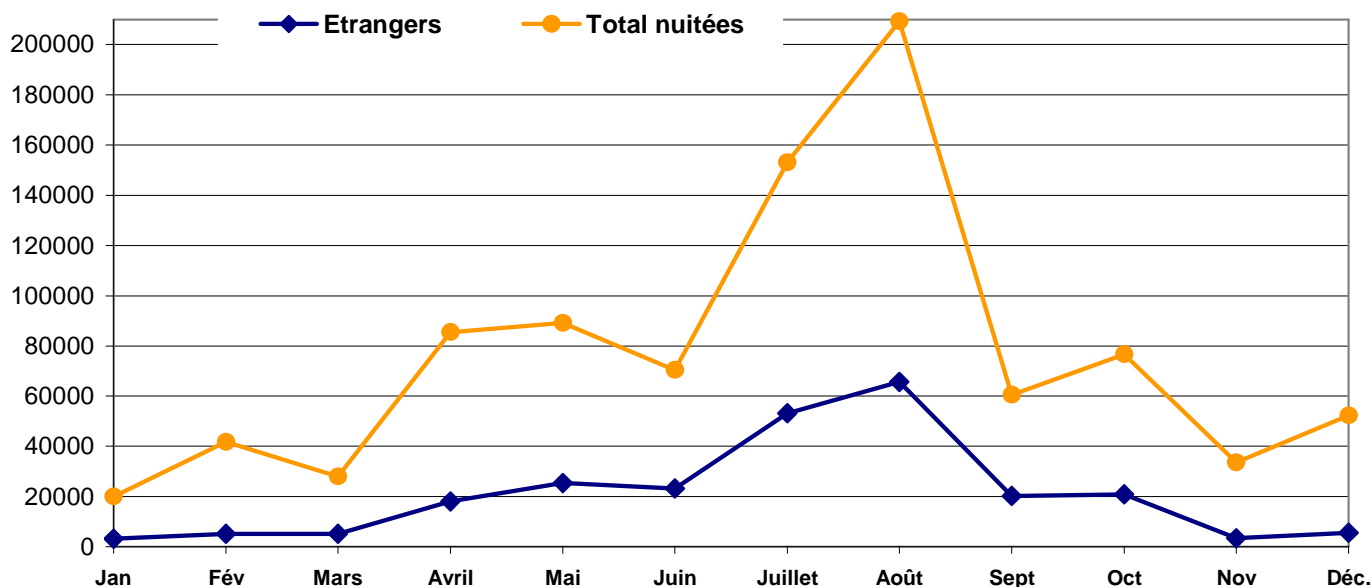
Les touristes en provenance des principales régions émettrices sont en hausse en 2006

La durée moyenne du séjour augmente avec l'éloignement de la région d'origine. Les séjours sont les plus courts avec les Franciliens : 5,8 nuits en moyenne et les plus longs sont le fait des clientèles en provenance des régions du Sud et de l'Est avec 9 nuits en moyenne.

## Les clientèles étrangères : fréquentation en hausse et allongement de la durée du séjour.

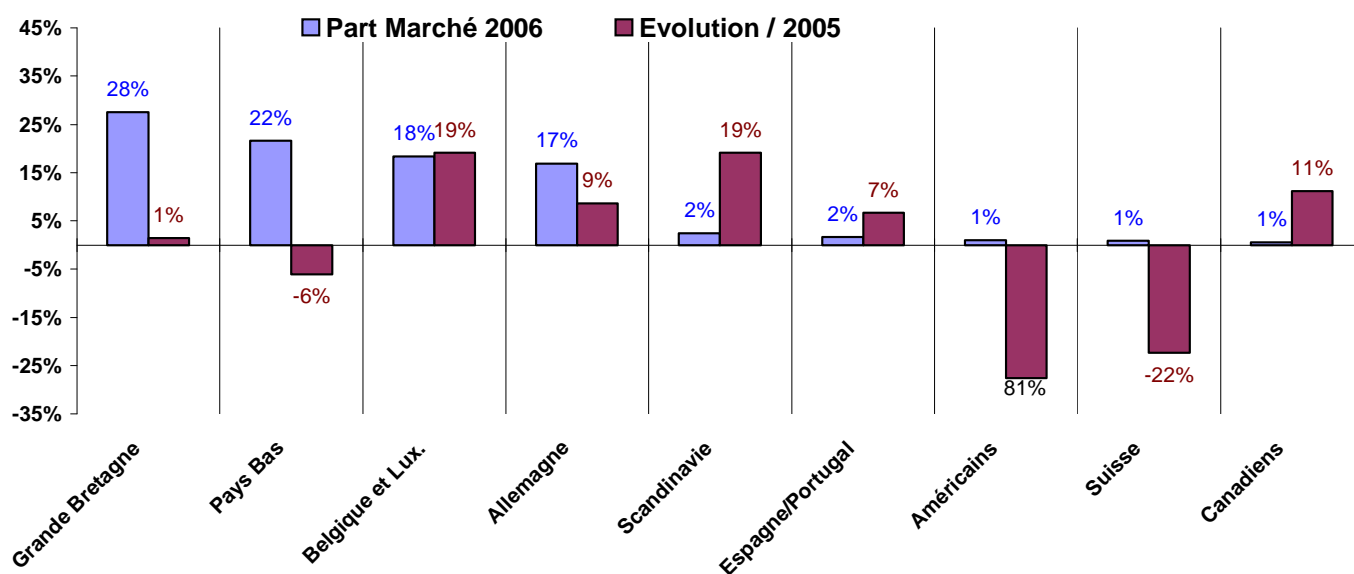
- 6 700 contrats (+ 3 %)
- 28 400 arrivées (+ 6 %)
- 259 500 nuitées (+ 10 %)
- Durée moyenne de séjours : 9,1 nuits (8,8 en 2005)

### Nombre de nuitées étrangères



Avec un total de 118 000 nuitées, les mois de juillet et août représentent 48% de la fréquentation étrangère annuelle. Cette concentration de la fréquentation est atténuée par une présence dès le mois d'avril avec 7 % des nuitées qui se poursuit jusqu'au mois d'octobre (8 % des nuitées).

### Poids et évolution des clientèles étrangères



En dehors des visiteurs en provenance des Pays Bas, les principales clientèles étrangères sont en augmentation cette année dans les gîtes ruraux de Normandie. A noter la hausse de fréquentation des clientèles en provenance de Belgique et du Luxembourg ou d'Allemagne.

***POINTS MARQUANTS EN 2006  
DE LA FREQUENTATION DES GITES RURAUX***

- **Des nuitées en hausse de 7 % cette année.**
  
- **Une forte hausse de fréquentation des clientèles françaises, tant en nombre d'arrivées que de nuitées.**
  
- **Une hausse des nuitées étrangères accompagnée d'une augmentation de la durée des séjours.**
  
- **Des Belges et des Allemands venus plus nombreux cette année.**
  
- **Des Britanniques en légère hausse après deux années de baisse.**

**Comité Régional du Tourisme de Normandie  
14, rue Charles Corbeau  
27000 EVREUX  
Tél. : 02.32.33.79.00 / Fax : 02.32.31.19.04  
Email : [info@normandie-tourisme.org](mailto:info@normandie-tourisme.org)**