

# Bilan de fréquentation Hôtels classés En Normandie 2006

## *La fréquentation dans les hôtels classés*

*Sources : Enquêtes de fréquentation hôtelière : INSEE / Direction du Tourisme / Comité Régional de Tourisme de Normandie / Comités Départementaux de Tourisme.*

↪ Dans le contexte national l'hôtellerie classée subit une baisse de fréquentation de 0,4 % au global malgré une hausse de 0,7 % des clientèles françaises. Les clientèles étrangères diminuent de 2,2 % en nombre de nuitées au plan national en 2006.

L'hôtellerie de Normandie voit dans le même temps, à la fois une baisse importante de fréquentation étrangère et des nuitées françaises.

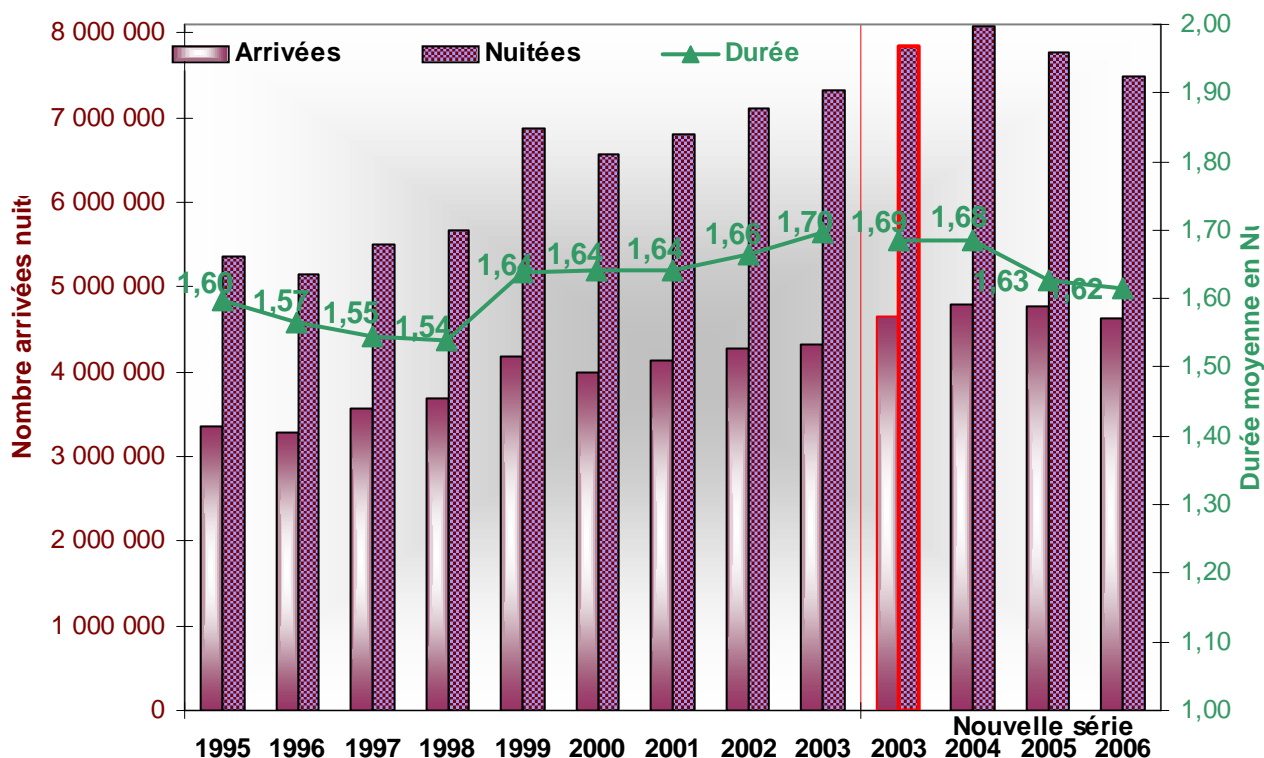
↪ Avec 7 491 800 nuitées en 2006, l'hôtellerie classée de Normandie régresse de 3,5 % en nombre de nuitées par rapport à 2005. Ces résultats à l'échelle de la région sont dus à la baisse conjointe des nuitées des clientèles étrangères et de celle des nuitées françaises.

En 2006 la baisse du nombre des arrivées dans les hôtels de Normandie est de 2,8 % avec un total de 4 638 000 personnes comptabilisés.

La durée de séjour est également en baisse et s'établit à 1,6 nuits en moyenne en 2006.

## La fréquentation en hôtellerie est en décroissance depuis deux ans.

### Evolution de la fréquentation des hôtels en Normandie



↳ Le nombre de nuitées réalisées par les touristes hébergés en hôtellerie classée ayant tendance à décroître plus rapidement que le nombre des arrivées, on assiste à une légère diminution de la durée moyenne des séjours.

## Répartition de la fréquentation et évolution par catégorie d'hôtel

### Nombre de nuitées en 2006 (évolution par rapport à 2005)

Catégorie	Poids	Total	Français	Etrangers
TSE et 1 étoile	26 %	1 944 900 (- 15 %)	1 525 600 (- 13,5 %)	419 400 (- 19,9 %)
2 étoiles	45 %	3 372 200 (- 1,7 %)	2 613 300 (+ 4,1 %)	765 900 (- 17,4 %)
3 et 4 étoiles	29 %	2 167 700 (+ 4,5 %)	1 388 300 (+ 8,4 %)	779 300 (- 1,8 %)
Total	100 %	7 491 800 (- 3,5 %)	5 527 200 (- 1,5 %)	1 964 600 (- 8,8 %)

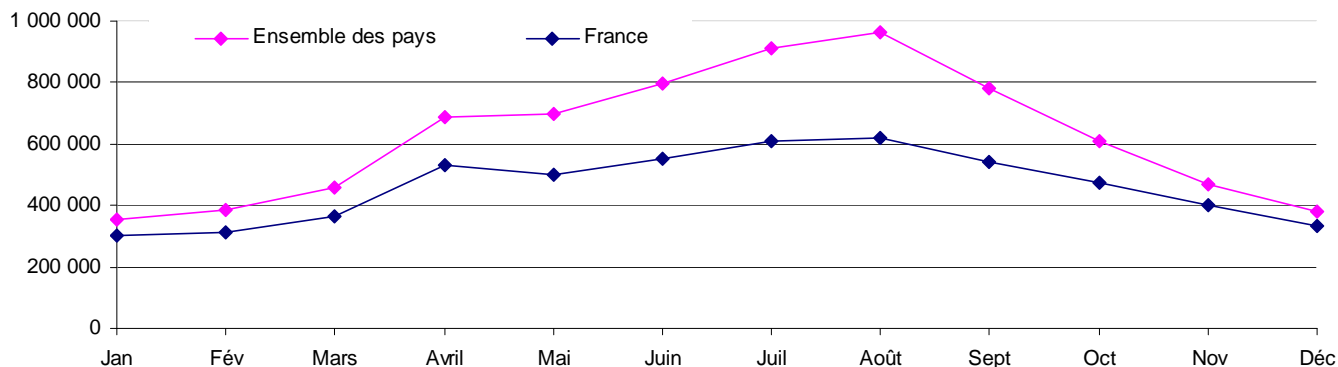
↳ La fréquentation des hôtels 3 et 4 étoiles progresse en 2006, grâce à la hausse des nuitées françaises. Dans la catégorie 2 étoiles la progression de fréquentation des nuitées françaises ne compense pas la baisse des nuitées étrangères.

Les hôtels des catégories économiques voient leur fréquentation fortement diminuer en 2006.

## **Les Français en 2006 : 74 % des nuitées totales, en baisse de 1,5 % en 2006 contre 0,7 % de hausse au plan national.**

- 3 496 500 arrivées (- 1,5 %)
- 5 527 200 nuitées (- 1,5 %)
- Durée de séjours : 1,63 nuits, comme en 2005

### **Nombre de nuitées françaises par mois**

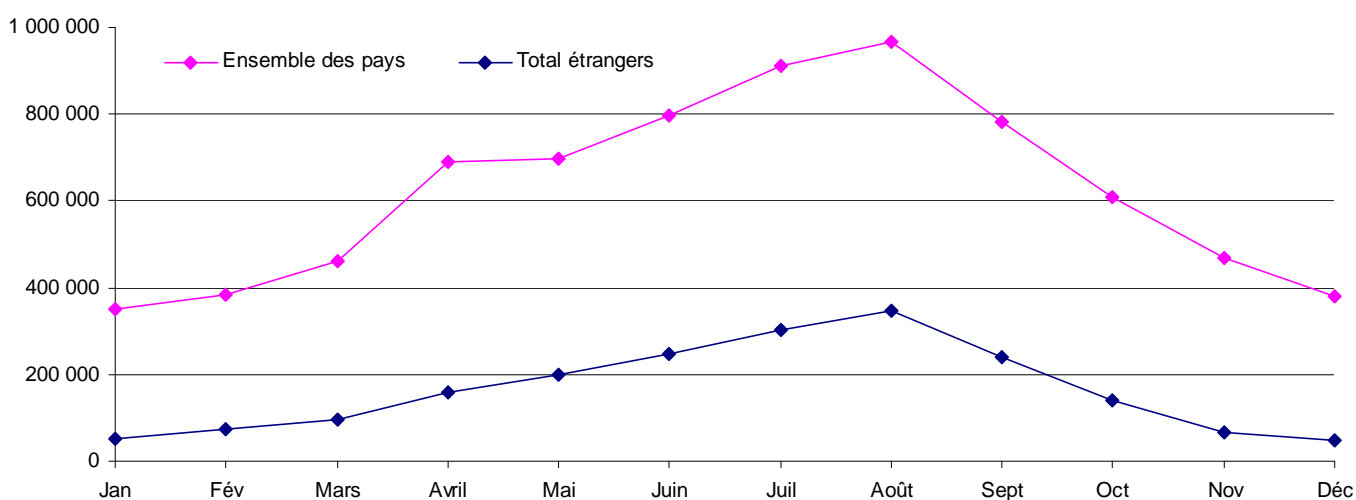


↪ La fréquentation des clientèles françaises en hôtellerie s'étale tout au long de l'année. Seule la période de décembre à mars compte moins de 400 000 nuitées mensuelles. D'avril à octobre la fréquentation mensuelle n'est jamais inférieure à 470 000 nuitées. Une « saison » plus marquée de mai à septembre réunie 50 % des nuitées françaises annuelles. Les mois de juillet et août culminent avec 11 % de la fréquentation, suivi des mois de mai et septembre pour 10%.

## **Les clientèles étrangères : en forte baisse de fréquentation en 2006.**

- 1 107 100 arrivées (- 10,2 %)
- 1 964 600 nuitées (- 8,8 %)
- Durée de séjours : 1,77 nuits (1,75 en 2005)

### **Nombre de nuitées étrangères par mois**



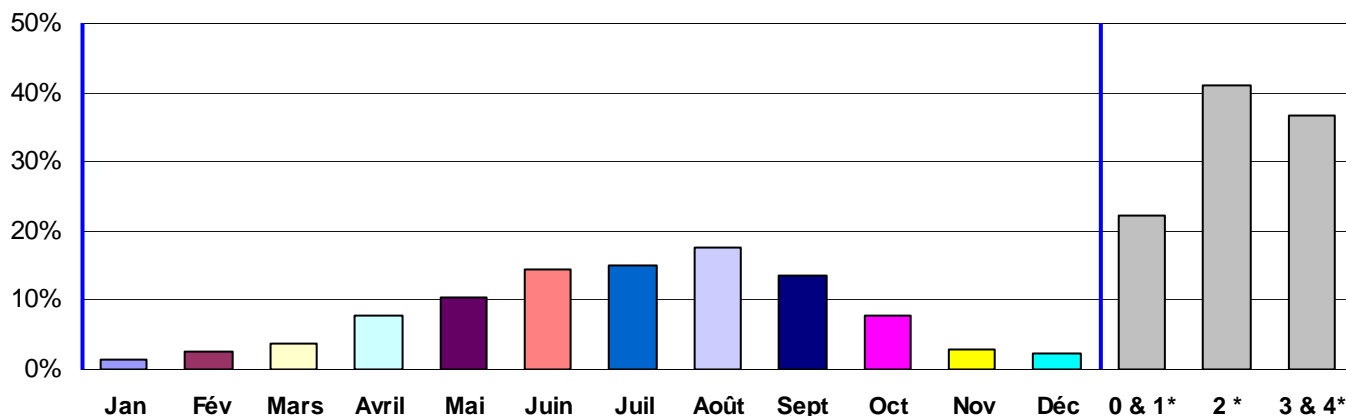
↪ Avec un total de 897 000 nuitées, les mois de juin, juillet et août concentrent 46 % de la fréquentation étrangère, la pointe étant atteinte en août avec 18 % des nuitées annuelles. Cette concentration de la fréquentation est atténuée par une présence dès le mois d'avril et jusqu'au mois d'octobre (8 et 7% des nuitées chacun). La fréquentation étrangère représente 36 % du total du mois d'août 2006, contre 33% en juillet et 31% en juin et septembre.

## **Les Britanniques : première clientèle étrangère avec 37% des nuitées, en forte baisse en 2006.**

- 433 600 arrivées (- 20 % par rapport à 2005)
- 731 973 nuitées (- 16 % par rapport à 2005)
- Durée de séjour : 1,67 nuits en moyenne (1,68 en 2005)

### **Répartition des nuitées britanniques par mois...**

### **et par catégorie**



↪ La fréquentation britannique est importante à partir du mois d'avril, avec 8 % des nuitées pour augmenter de juin à septembre avec 60 % des nuitées annuelles. Cette année le mois d'août domine avec près de 130 000 nuitées soit 18 % de la fréquentation contre 15 % en juillet et 14 % en juin.

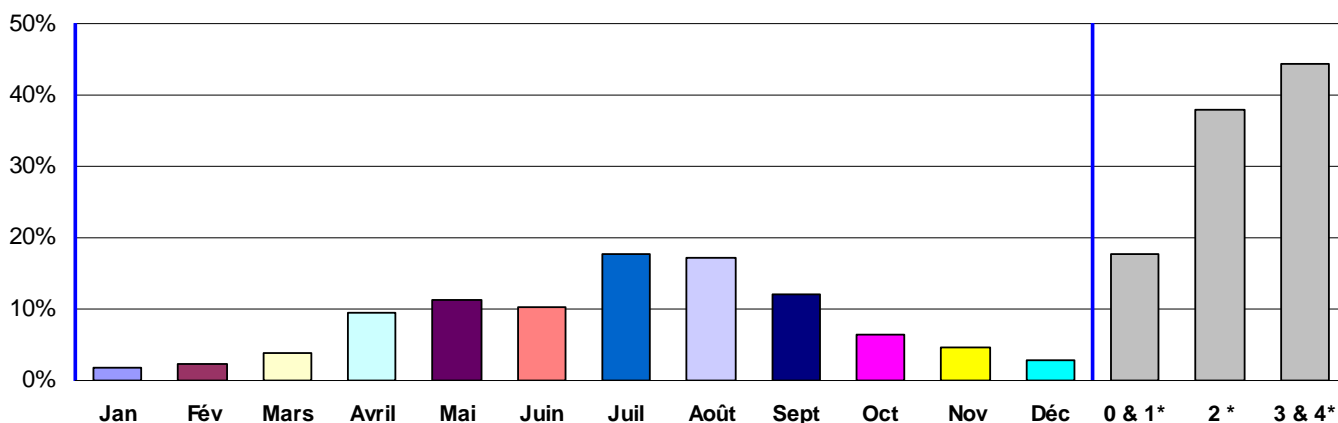
↪ 41% des nuitées britanniques ont lieu dans les hôtels 2 étoiles et 37 % en 3 & 4 étoiles. Les établissements classés Tourisme sans étoile et 1 étoile accueillent 22 % des nuitées.

## **La Belgique : au deuxième rang avec 14 % de la clientèle étrangère, en forte hausse en 2006**

- 137 400 arrivées (+ 10 % par rapport à 2005)
- 267 000 nuitées (+ 19 %) par rapport à 2005)
- Durée de séjour : 1,95 nuits en moyenne (2,05 en 2005)

### **Répartition des nuitées belges par mois**

### **et par catégorie**



↪ 78 % des nuitées belges ont lieu d'avril à septembre, cette année la pointe de fréquentation se situe en juillet avec 18 % des nuitées contre 17 % en août. Le mois d'avril reçoit 10 % des nuitées et septembre 12%.

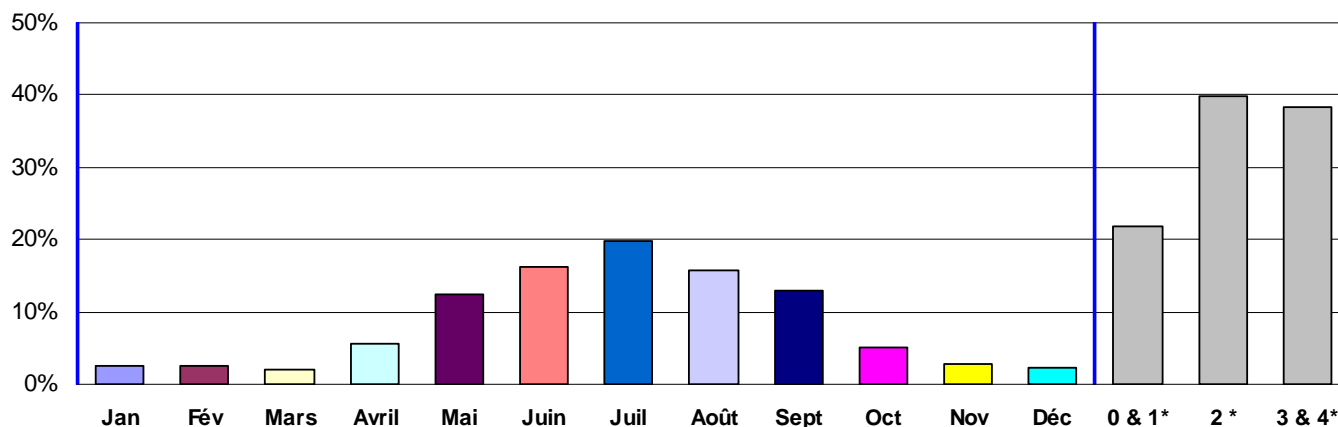
↪ 44 % des nuitées ont lieu dans les établissements de 3 et 4 étoiles, contre 38 % dans ceux de 2 étoiles. Les hôtels classés sans étoile et 1 étoile reçoivent 18 % des nuitées.

## Les Allemands : Moins d'arrivées et de nuitées en 2006.

- 96 100 arrivées (- 20 %)
- 169 400 nuitées (- 8,5 %)
- Durée de séjour : 1,72 nuits en moyenne (1,74 en 2005)

**Répartition des nuitées allemandes par mois**

**et par catégorie**



↳ La fréquentation allemande est concentrée sur la période de mai à septembre avec 77 % des nuitées annuelles. Le mois de juillet culmine avec 20 % des nuitées suivi de juin et août avec 16 % chacun.

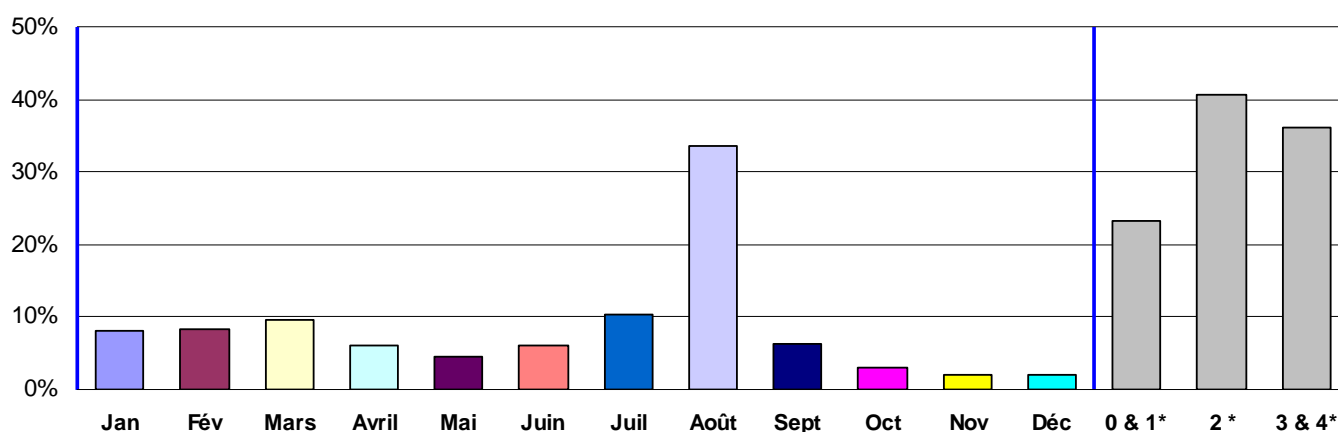
↳ 40 % des nuitées allemandes ont lieu dans les hôtels de 2 étoiles, contre 38 % dans ceux de 3 et 4 étoiles. Les hôtels classés sans étoile et 1 étoile reçoivent 22 % des nuitées.

## Les Italiens : quatrième clientèle étrangère en hôtellerie de Normandie, stable en 2006.

- 90 000 arrivées (+ 1,0 % par rapport à 2005)
- 168 700 nuitées (- 1 % par rapport à 2005)
- Durée du séjour : 1,8 nuits en moyenne (1,76 en 2005)

**Répartition des nuitées italiennes par mois**

**et par catégorie**

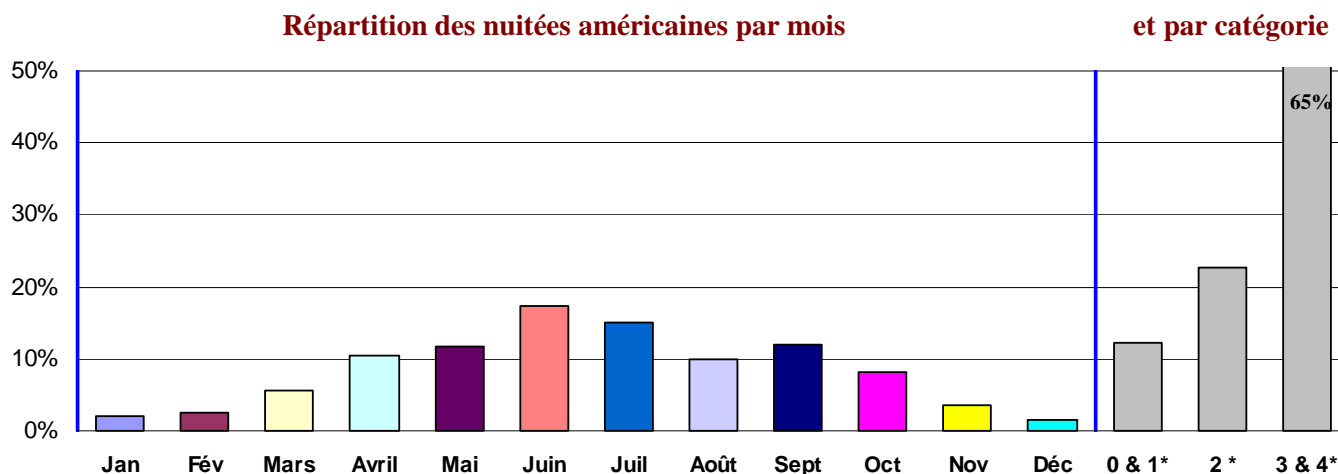


↳ La fréquentation italienne est très fortement concentrée sur le seul mois d'août avec 34 % des nuitées annuelles. Seuls les mois de mars et de juillet se rapprochent de la barre des 10 % des nuitées totales.

↳ Les hôtels de 2 étoiles avec 41 % et ceux de 3 et 4 étoiles avec 36 %, accueillent 77 % des nuitées italiennes. Les hôtels de Tourisme Sans Etoile et 1 étoile reçoivent 23 % des nuitées.

**Les Américains : après des baisses de 20 à 30% par an après 2001, le sursaut de 32 % en 2004 ne s'est pas poursuivi depuis.**

- 84 100 arrivées (- 25 % par rapport à 2005)
- 144 000 nuitées (- 19 % par rapport à 2005)
- Durée du séjour : 1,71 nuits en moyenne (1,77 en 2005)

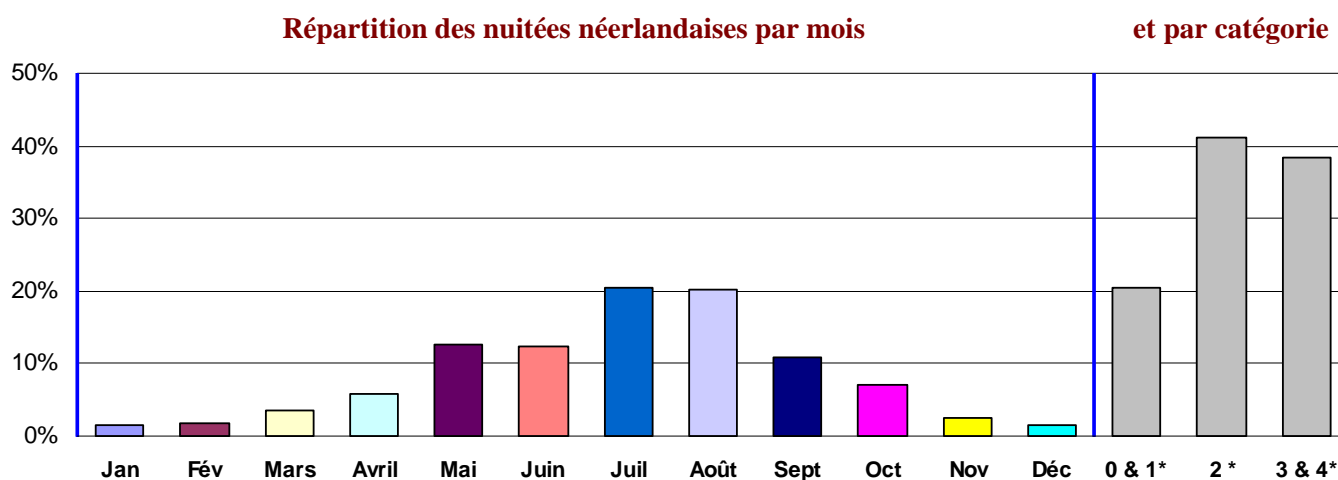


↳ La fréquentation de la clientèle américaine démarre dès le mois d'avril avec 10 % des nuitées annuelles. La période de mai à septembre représente près de 66 % des nuitées, avec un point haut en juin avec 17 % des nuitées et un creux en août (10 %). Leurs séjours se prolongent en octobre avec 8 % de la fréquentation annuelle.

↳ 65 % des nuitées américaines ont lieu dans les hôtels de 3 t 4 étoiles et 23 % dans ceux de 2 étoiles. Les hôtels de Tourisme Sans Etoile et 1 étoile reçoivent 12 % des nuitées.

**Les Néerlandais : En baisse de 21 % dans les hôtels normands en 2006.**

- 55 800 arrivées (- 12 %)
- 99 500 nuitées (- 20,7 %)
- Durée de séjour : 1,78 nuits en moyenne (1,93 en 2005)



↳ Les Néerlandais sont présents dès le mois de mai avec 13 % des nuitées, la fréquentation atteint 20% en juillet et en août, contre seulement 12 % en juin et 11% en septembre.

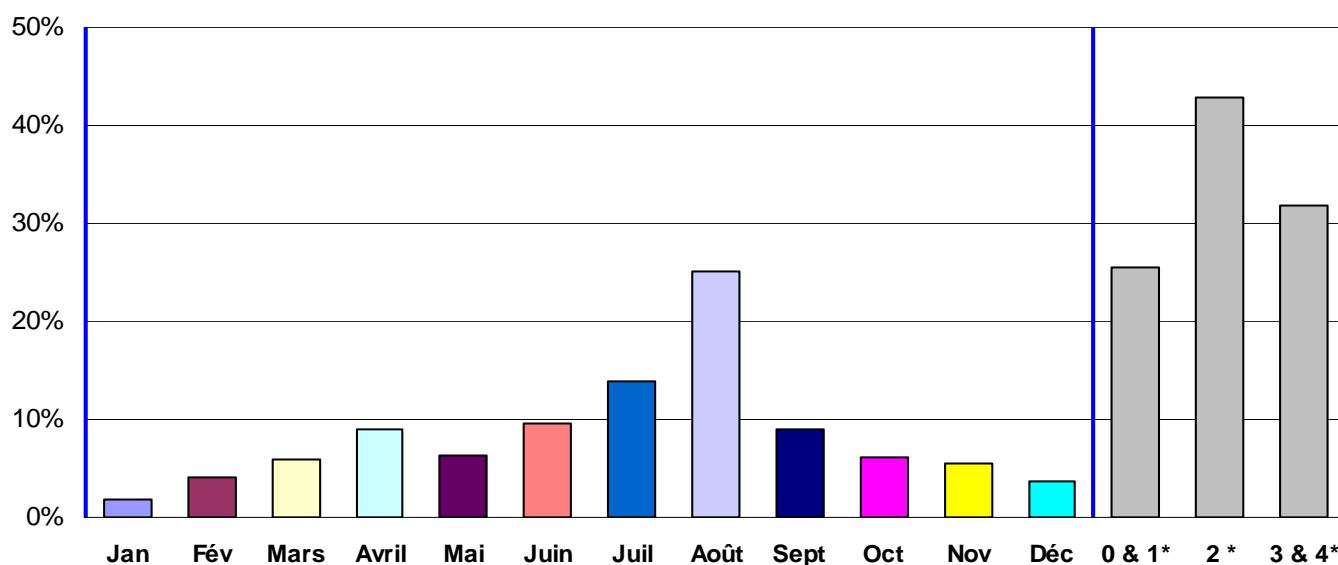
↳ Les hôtels classés 2 étoiles reçoivent 41 % des nuitées contre 38 % en 3 et 4 étoiles. Les hôtels de Tourisme sans étoile et 1 étoile obtiennent 20 % de la fréquentation.

## Les Espagnols : En hausse de fréquentation de 12 % en 2006

- 34 700 arrivées (- 7 % par rapport à 2005)
- 60 800 nuitées (+ 12 % par rapport à 2005)
- Séjour : 1,72 nuits en moyenne (1,63 en 2005)

Répartition des nuitées espagnoles par mois

et par catégorie



↳ 58 % de la fréquentation espagnole est concentrée entre juin et septembre, dont 25 % pour le seul mois d'août.

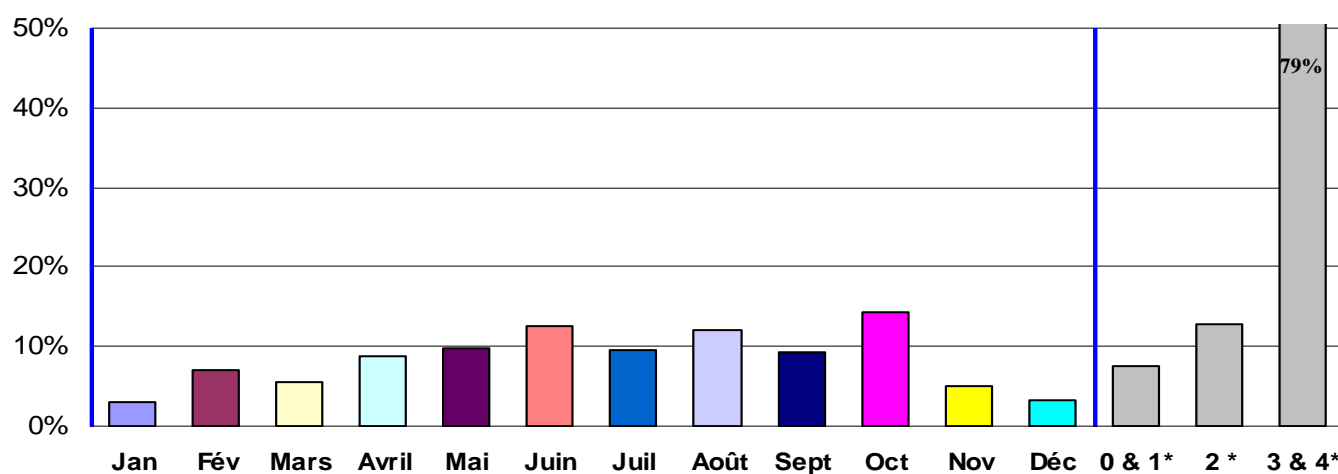
↳ Les hôtels classés 2 étoiles accueillent 43 % des nuitées contre 32 % en 3 et 4 étoiles et 25 % en Sans Etoile et 1 étoile.

## Les Japonais : En baisse en 2006, comme en 2005.

- 32 100 arrivées (- 44 % par rapport à 2005)
- 44 600 nuitées (- 16 % par rapport à 2005)
- Séjour : 1,39 nuits en moyenne (1,26 en 2005)

Répartition des nuitées japonaises par mois

et par catégorie



↳ Les Japonais étalent leurs séjours tout au long de l'année avec une fréquentation plus forte en juin (13 %), août (12 %) et octobre (14 %)

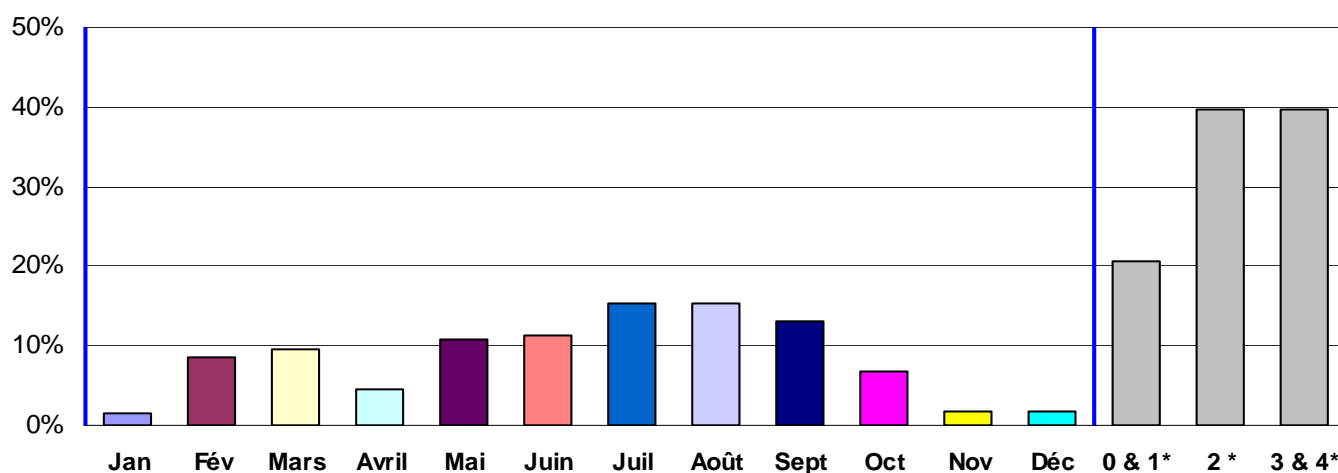
↳ Les hôtels classés 3 et 4 étoiles accueillent 79 % des nuitées japonaises contre 13 % en 2 étoiles et 8 % en 0 et 1 étoile.

## Les Suisses : Moins nombreux à venir en 2006.

- 18 700 arrivées (- 21 % par rapport à 2005)
- 32 300 nuitées (- 26 % par rapport à 2005)
- Séjour : 1,71 nuits en moyenne (1,79 en 2005)

### Répartition des nuitées suisses par mois

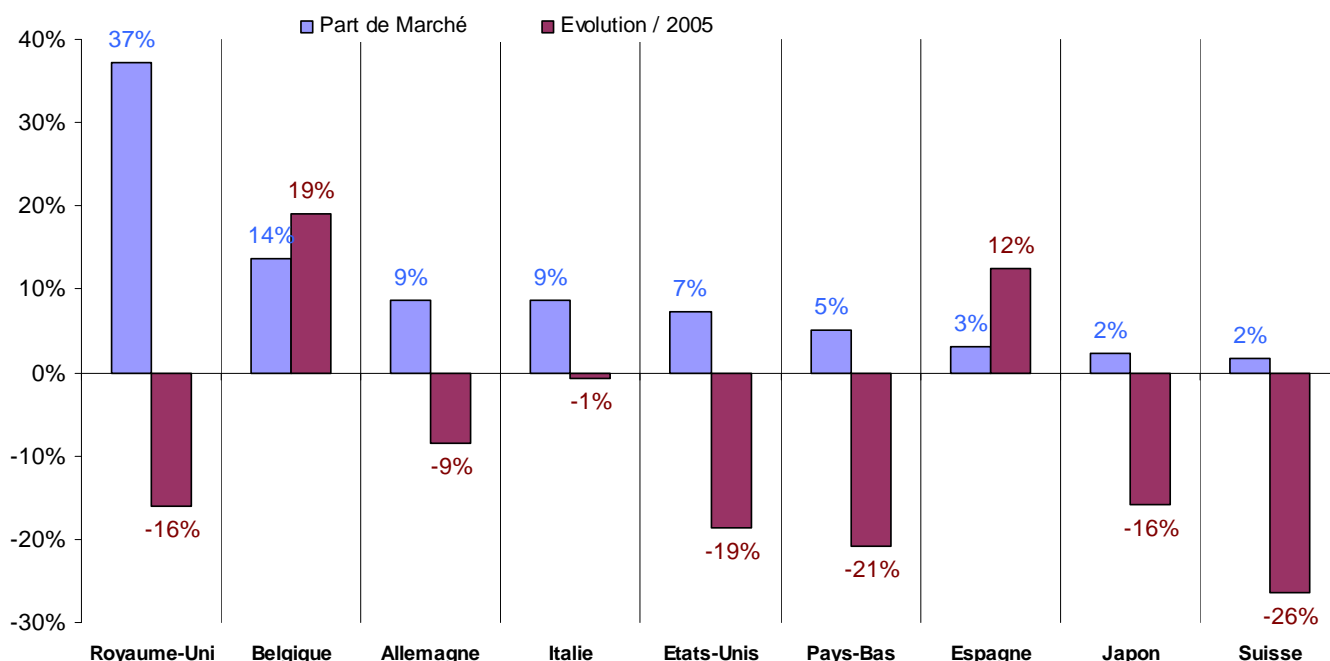
### et par catégorie



De mai à septembre la fréquentation Suisse représente 2/3 des nuitées totales. La fréquentation des mois de juillet et août sont au plus haut avec 15% des nuitées.

Les hôtels classés 2 étoiles, comme ceux de 3 et 4 étoiles accueillent 40 % des nuitées suisses contre 20 % en hôtel de Tourisme Sans Etoile et 1 étoile.

### Poids et évolution des principales clientèles étrangères



Alors que les principales clientèles étrangères sont en baisse dans les hôtels de Normandie, la fréquentation des clientèles en provenance de Belgique, d'Italie et d'Espagne est en hausse en 2006.

### ***POINTS MARQUANTS DE L'ANNEE 2006 EN HOTELS CLASSES***

- **Baisse de 3,5 % de la fréquentation avec 7 491 milles nuitées en 2006.**
- **Une diminution limitée de la fréquentation des clientèles françaises avec 1,5% en moins des arrivées et des nuitées en 2006 par rapport à 2005.**
- **Les clientèles étrangères diminuent de 8,8 % en nombre de nuitées. Les Britanniques avec 16% de nuitées en moins, les Américains (moins 19%) et les Allemands (moins 9%) sont les principales clientèles étrangères en diminution par rapport à 2005.**
- **A l'inverse les clientèles en provenance de Belgique sont en forte hausse en 2006 avec 19% de nuitées en plus.**

**Comité Régional de Tourisme de Normandie  
14, rue Charles Corbeau  
27000 EVREUX  
Tél. : 02.32.33.79.00 / Fax : 02.32.31.19.04  
Email : [info@normandie-tourisme.org](mailto:info@normandie-tourisme.org)**