

Les voyages des Français en Normandie

en 2008

*Synthèse des résultats de l'enquête Suivi de la Demande Touristique,
pour la Normandie*

Méthodologie :

L'enquête Suivi de la Demande Touristique est réalisée tous les mois depuis 1990 par voie postale, par TNS-Sofres pour la Direction du Tourisme-DGCIS auprès d'un panel de 20 000 personnes, représentatif de la population française âgée de 15 ans et plus.

Le SDT permet de décrire et de suivre le comportement touristique des personnes résidant en France.

Depuis octobre 2008, un nouveau questionnaire a été mis en place. **Désormais, les résultats sont produits au niveau voyage (au lieu de séjour) et au niveau nuitée.**

A ce changement de questionnaire s'ajoutent des modifications dans l'animation du panel apportées au début de l'année 2008. On assiste donc à une rupture de série. Les historiques des résultats annuels ont été reconstitués sur la période 2005-2008, par rétropolation.

Quelques définitions :

- **Voyage** : Déplacement compris entre un départ du domicile et un retour au domicile avec au moins une nuit passée en dehors de celui-ci. Sont analysés ici les voyages ayant pour destination principale la Normandie.

- **Destination principale** : lieu du séjour le plus long

- La **durée de voyage** correspond au nombre de nuits passées en dehors du domicile.

Comme auparavant pour les séjours, les voyages sont classés dans deux catégories, en fonction de leur durée : un **court voyage** comprend de une à trois nuits, un **long voyage** quatre nuits et plus.

- **Motif** : principale raison du voyage ; il peut être personnel, professionnel ou mixte.

La Normandie, dans le « Top Ten » des destinations touristiques des Français

La Normandie, 8^{ème} région d'accueil pour les voyages des touristes français

Avec 11,9 millions de voyages (représentant 5,1% du total des voyages des Français) en 2008, la Normandie confirme son rang de 8^{ème} région d'accueil. Elle se place derrière l'Aquitaine et devant Midi-Pyrénées.

Comme en 2007, la Normandie se classe 9^{ème} pour son nombre de nuitées, évalué à 57,7 millions (soit 4% du total des nuitées des Français).

Les 10 premières régions françaises

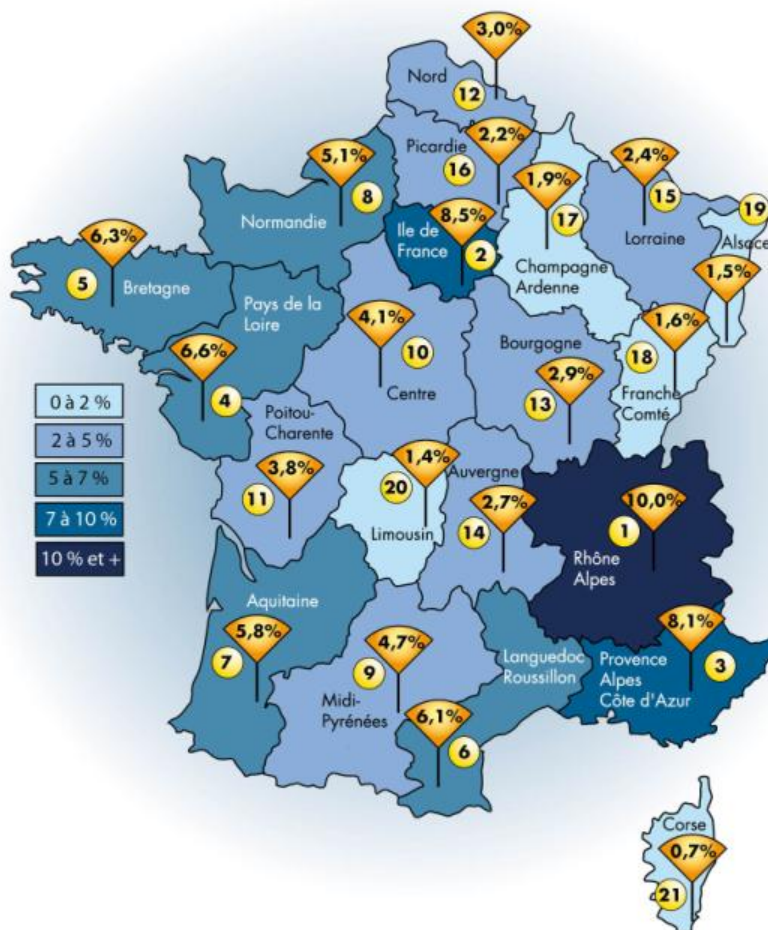
... par leur nombre de voyages

	Part des voyages réalisés dans la région
1. Rhône-Alpes	10,0%
2. Ile-de-France	8,5%
3. PACA	8,1%
4. Pays de la Loire	6,6%
5. Bretagne	6,3%
6. Languedoc-Roussillon	6,1%
7. Aquitaine	5,8%
8. Normandie	5,1%
9. Midi-Pyrénées	4,7%
10. Centre	4,1%

... par leur nombre de nuitées

	Part des nuitées réalisées dans la région
1. PACA	10,3%
2. Rhône-Alpes	9,1%
3. Languedoc-Roussillon	8,1%
4. Bretagne	6,9%
5. Aquitaine	6,4%
6. Pays de la Loire	6,1%
7. Ile-de-France	5,2%
8. Midi-Pyrénées	4,5%
9. Normandie	4,0%
10. Poitou-Charentes	3,9%

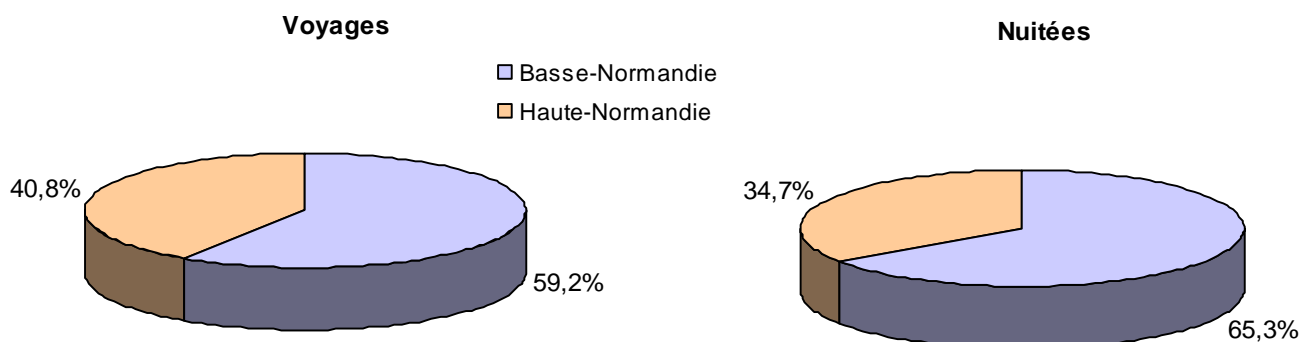
Rang et part de marché des régions, en termes de voyages



Près de six départs sur dix vers la région sont à destination de la Basse-Normandie.

Sur les 11,9 millions de voyages, 7 millions se sont déroulés en Basse-Normandie et 4,9 millions en Haute-Normandie. Si la Basse-Normandie accueille 59% des voyages et la Haute-Normandie 41%, la répartition est plus inégale entre les deux territoires sur le plan des nuitées : la Basse-Normandie en concentre près des deux tiers.

Répartition des voyages et des nuitées entre la Basse-Normandie et la Haute-Normandie

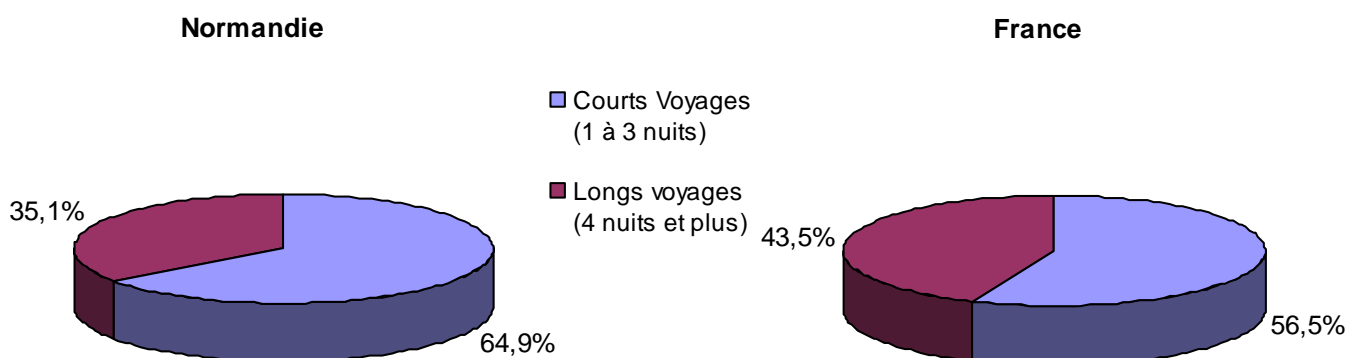


Les caractéristiques des voyages des Français en Normandie

La Normandie, 5^{ème} région sur le marché des courts voyages

La région se distingue par sa forte proportion de courts voyages, représentant près de deux tiers du total des voyages. Par conséquent, les touristes restent moins longtemps en Normandie que dans l'ensemble des autres régions françaises : 4,6 nuits contre 5,5.

Part des courts et des longs voyages, en Normandie et en France



Accueillant 6,1% des courts voyages des Français en 2008, la Normandie figure au 5^{ème} rang sur ce marché, comme en 2007. Si des régions comme PACA, Rhône-Alpes ou les Pays de la Loire sont des destinations-phares aussi bien pour les courts que pour les longs voyages, la Normandie a des difficultés, plus encore que l'Île de France, à garder les touristes plus de trois nuits.

Recevant 3,8% des longs voyages des Français, la région n'apparaît qu'au dixième rang du classement régional pour ce marché.

Poids des 10 premières régions

... sur le marché des courts voyages

1. Ile-de-France	11,2%
2. Rhône-Alpes	10,4%
3. Pays de la Loire	7,3%
4. PACA	6,4%
5. Normandie	6,1%
6. Bretagne	5,9%
7. Centre	5,5%
8. Aquitaine	5,3%
9. Midi-Pyrénées	4,6%
10. Languedoc-Roussillon	4,5%

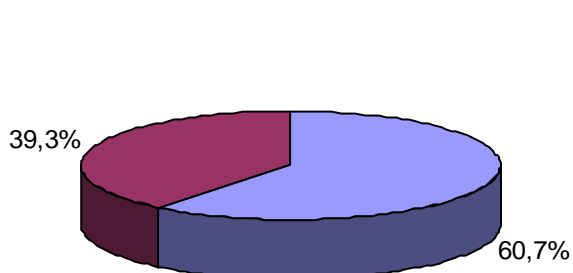
... sur le marché des longs voyages

1. PACA	10,2%
2. Rhône-Alpes	9,6%
3. Languedoc-Roussillon	8,0%
4. Bretagne	6,7%
5. Aquitaine	6,3%
6. Pays de la Loire	5,9%
7. Ile-de-France	5,3%
8. Midi-Pyrénées	4,8%
9. Poitou-Charentes	4,0%
10. Normandie	3,8%

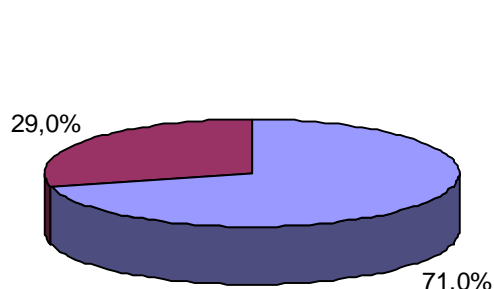
La répartition des voyages selon leur durée diffère entre la Basse-Normandie et la Haute-Normandie. En Basse-Normandie, 6 voyages sur 10 sont considérés comme courts (1 à 3 nuits), ils sont 7 sur 10 en Haute-Normandie. Par conséquent, la durée moyenne de voyage en Basse-Normandie est supérieure à celle observée en Haute-Normandie : 5,2 nuits contre 3,8.

Part des courts et des longs voyages,
en Basse-Normandie et en Haute-Normandie

Basse-Normandie



Haute-Normandie



Des voyages motivés par des raisons personnelles

Près de 95% des voyages effectués par les Français en Normandie se font pour des motifs personnels. Cette part est supérieure à la moyenne française.

Part des voyages et nuitées pour motif personnel, en Normandie et en France

	Basse-Normandie	Haute-Normandie	Normandie	France
Voyages pour motif personnel	96,5%	92,4%	94,8%	91,4%
Nuitées pour motif personnel	98,2%	92,0%	96,1%	94,4%

La prépondérance des voyages pour motif personnel est moins marquée en Haute-Normandie qu'en Basse-Normandie. En effet en Haute-Normandie, près de 8% des voyages sont motivés par une raison professionnelle ou mixte.

Des touristes privilégiant les hébergements non marchands

✓ Hébergements marchands et non marchands

La clientèle française a recours à l'hébergement non marchand pour près de 70% de ses voyages et de ses nuitées en Normandie.

Part des voyages par catégorie d'hébergement, en Normandie et en France

	Basse-Normandie	Haute-Normandie	Normandie	France
Hébergement non marchand	67,6%	69,5%	68,4%	64,8%
Hébergement marchand	27,9%	25,6%	26,9%	29,2%
Autre hébergement	4,5%	4,9%	4,7%	6,1%

Part des nuitées par catégorie d'hébergement, en Normandie et en France

	Basse-Normandie	Haute-Normandie	Normandie	France
Hébergement non marchand	67,2%	74,3%	69,7%	62,1%
Hébergement marchand	28,3%	18,7%	24,9%	30,1%
Autre hébergement	4,5%	7,0%	5,4%	7,8%

Bien que la part des voyages pour motif personnel y soit un peu moins forte, le poids de l'hébergement non marchand est plus élevé en Haute-Normandie qu'en Basse-Normandie : 69,5% des voyages contre 67,6%. Du point de vue des nuitées, la différence est plus marquée. Le non marchand accueille près de trois quarts des nuitées en Haute-Normandie, contre un peu plus de deux tiers en Basse-Normandie. Ainsi, en Haute-Normandie, la durée des voyages est différente dans le marchand et le non marchand : elle est en moyenne plus longue quand l'hébergement est non marchand.

✓ Les modes d'hébergement

Les Français visitant la région sont nombreux à être logés par une personne de leur famille. Ce mode d'hébergement est utilisé pour 44% des voyages et 40,2% des nuitées pour motif personnel.

Les résidences secondaires accueillent 11,7% des voyages et 21,3% des nuitées. Les voyages qui s'y déroulent sont donc généralement de longue durée.

La situation est inverse pour l'hébergement chez des amis, qui reçoit 15,5% des voyages mais moins de 10% des nuitées.

Parmi les hébergements marchands, ceux de la catégorie "location, gîte rural et chambre d'hôte" sont les plus fréquentés, avec 11,9% des nuitées.

Part des voyages pour motif personnel par mode d'hébergement, en Normandie et en France

	Basse-Normandie	Haute-Normandie	Normandie	France
Chez quelqu'un de la famille	43,4%	44,8%	44,0%	46,1%
Résidence secondaire du foyer	13,8%	8,6%	11,7%	10,5%
Chez des amis	12,1%	20,5%	15,5%	12,4%
Location, gîte rural et chambre d'hôte	11,0%	8,0%	9,8%	10,3%
Camping	4,0%	2,5%	3,4%	4,7%
Hôtel	11,5%	11,2%	11,4%	10,4%
Autres	4,2%	4,3%	4,3%	5,6%

Part des **nuitées** pour motif personnel par mode d'hébergement, en Normandie et en France

	Basse-Normandie	Haute-Normandie	Normandie	France
Chez quelqu'un de la famille	36,4%	48,0%	40,2%	38,6%
Résidence secondaire du foyer	24,0%	15,8%	21,3%	16,8%
Chez des amis	7,7%	13,4%	9,6%	8,3%
Location, gîte rural et chambre d'hôte	14,1%	7,6%	11,9%	14,8%
Camping	7,5%	3,2%	6,1%	8,2%
Hôtel	6,2%	5,6%	6,0%	6,0%
Autres	4,2%	6,4%	4,9%	7,4%

Que les voyages soient à destination de la Basse-Normandie ou de la Haute-Normandie, l'hébergement chez un parent reste le mode le plus fréquemment utilisé. Il concerne, en Haute-Normandie, près de 50% des nuitées.

✓ **Rang de la Normandie pour chaque mode d'hébergement**

Malgré sa faible part de voyages associés à un hébergement dans l'hôtellerie, La Normandie apparaît dans le haut du classement par région - à la 4^{ème} place - pour ce type de voyages. Elle se classe 6^{ème} pour ses nombres de voyages et de nuitées en résidence secondaire.

Rang de la Normandie dans le classement régional, pour chaque mode d'hébergement, en termes de voyages et de nuitées

	Normandie	
	Voyages	Nuitées
Chez quelqu'un de la famille	7 ^è	9 ^è
Résidence secondaire du foyer	6 ^è	6 ^è
Chez des amis	5 ^è	9 ^è
Location, gîte rural et chambre d'hôte	8 ^è	10 ^è
Camping	9 ^è	10 ^è
Hôtel	4 ^è	9 ^è

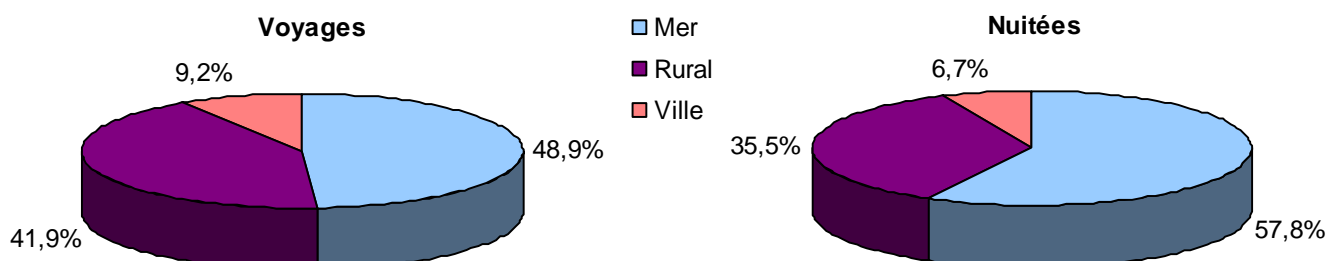
Le littoral, première destination normande

Le bord de mer, environnement le plus fréquenté par les touristes français venant dans la région, reçoit près de 49% des voyages et près de 58% des nuitées pour motif personnel. D'ailleurs, la Normandie occupe la 5^{ème} place (sur les 10 régions françaises disposant d'un littoral) pour les voyages à la mer.

L'espace rural concentre également plus de 40% des voyages mais seulement 35,5% des nuitées. La durée des voyages est donc plus courte à la campagne que sur le littoral. Dans le classement des régions françaises, la Normandie figure en 4^{ème} place, comme l'Aquitaine et les Pays de la Loire, pour son nombre de voyages en environnement rural.

Enfin, la ville, troisième espace d'accueil des touristes français en Normandie, représente 9,2% des voyages et 6,7% des nuitées.

Répartition des voyages et nuitées pour motif personnel en Normandie, par environnement

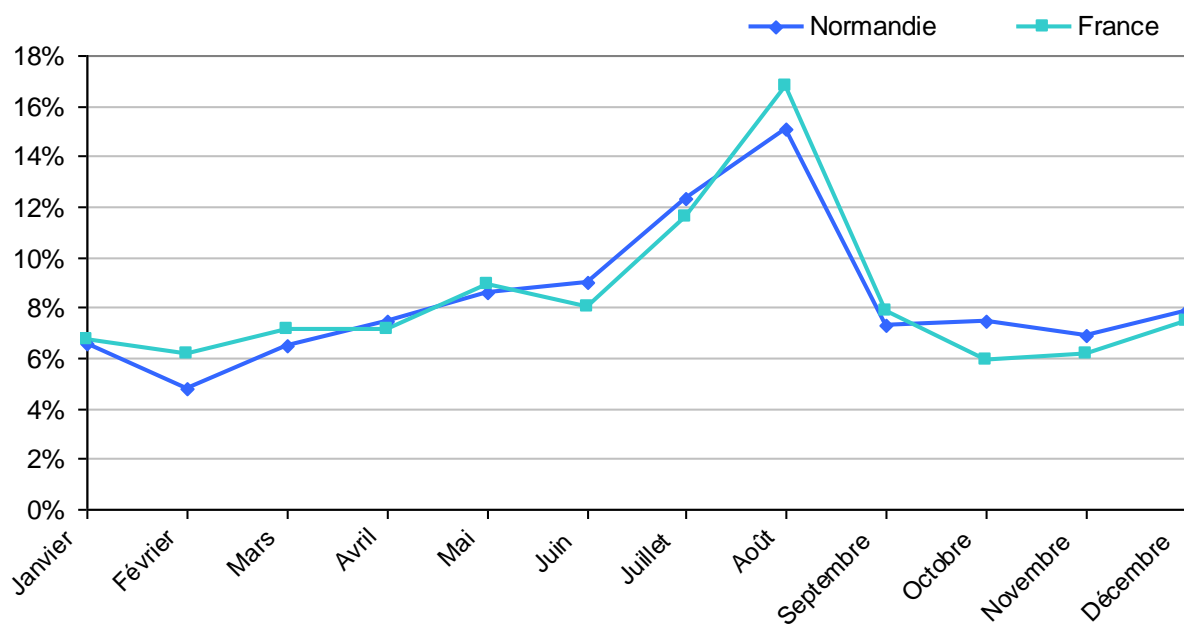


Une moindre concentration des voyages en août en Normandie

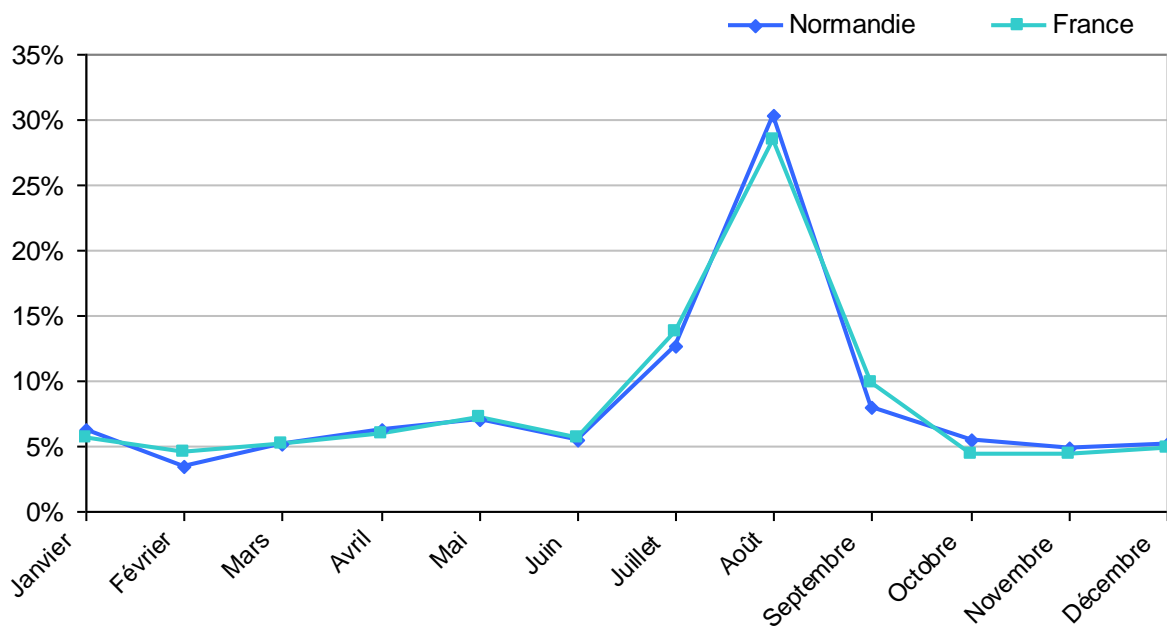
Il existe quelques différences entre la répartition mensuelle des voyages des Français en Normandie et à l'échelle nationale. La fréquentation en Normandie se caractérise notamment par une moindre concentration des voyages en août et par un poids supérieur de juin, juillet, octobre et novembre. Mais ces derniers mois, à l'exception de juillet, sont surtout concernés par des voyages de courte durée.

La répartition mensuelle des nuitées des Français dans la région est similaire à celle observée pour l'ensemble du territoire national. C'est en août que les chiffres de fréquentation les plus élevés sont enregistrés. Ce mois rassemble 30,3% des nuitées pour motif personnel en Normandie et 28,5% en France.

Répartition mensuelle des voyages pour motif personnel, en Normandie et en France

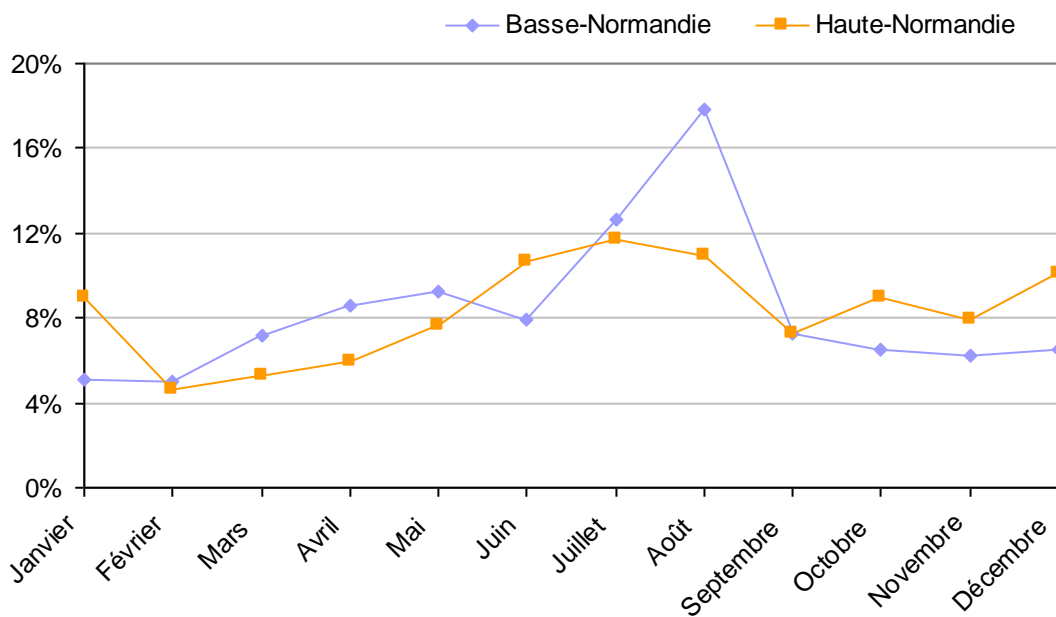


Répartition mensuelle des nuitées pour motif personnel, en Normandie et en France

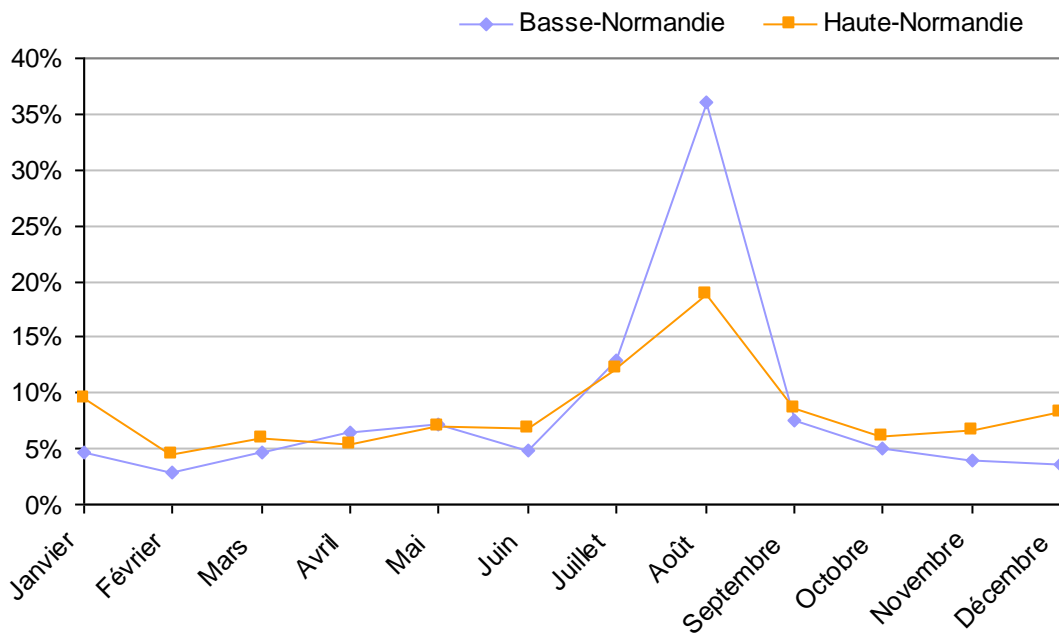


On observe de fortes disparités dans la répartition mensuelle de la fréquentation française en Basse-Normandie et en Haute-Normandie. En Basse-Normandie, la saisonnalité est très marquée : le seul mois d'août concentre 18% des voyages et 36% des nuitées de l'année. En Haute-Normandie, la répartition est plus équilibrée. Août reste le mois le plus fréquenté, mais il représente moins de 20% des nuitées. D'ailleurs, du point de vue des voyages, août se place un peu derrière juillet et au même niveau que juin. Le territoire haut-normand se distingue également par son fort niveau de fréquentation durant la période hivernale : janvier et décembre reçoivent, ensemble, près de 18% des nuitées.

Répartition mensuelle des voyages pour motif personnel, en Basse-Normandie et en Haute-Normandie



Répartition mensuelle des nuitées pour motif personnel, en Basse-Normandie et en Haute-Normandie



La voiture, premier moyen de transport pour se rendre en Normandie

Les moyens de transport appartenant à la catégorie "Voiture et deux roues" sont les plus utilisés sur l'ensemble du territoire français (82%) et plus particulièrement en Normandie, où ils représentent 86% des voyages. Suit de loin le train, choisi pour près de 11% des voyages dans la région.

Moyens de transports utilisés pour les voyages personnels, en Normandie et en France

	Normandie	France
Voiture, deux roues	86,3%	82,0%
Train	10,9%	13,5%
Autocar	0,9%	1,2%
Camping-car	0,7%	1,0%
Avion	0,2%	1,4%
Bateau	0,1%	0,3%
Autre	0,8%	0,5%

Un faible recours à la réservation

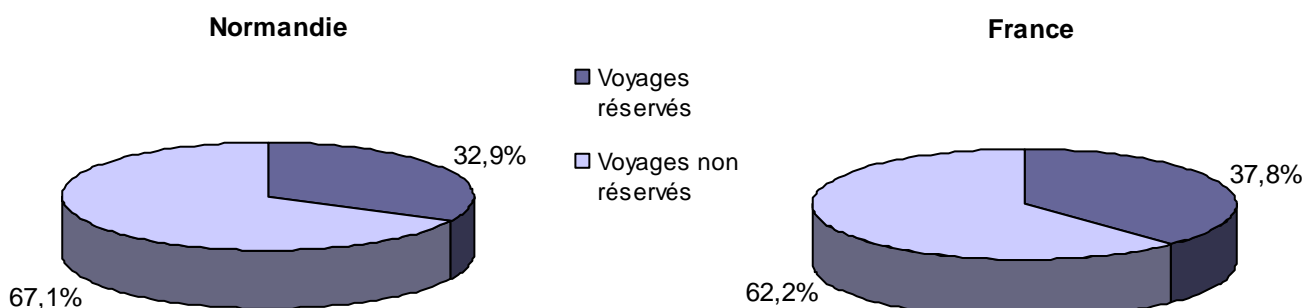
Un tiers des voyages en Normandie font l'objet de réservations ; cette part est inférieure à la moyenne française. La place, prépondérante, de l'hébergement non marchand dans la région explique vraisemblablement le moindre recours à cette pratique.

Pour les voyages donnant lieu à une ou plusieurs réservations, l'hébergement figure parmi les prestations réservées dans 74% des cas et le transport dans un peu plus de 30% des cas.

60% des réservations se font directement auprès du prestataire.

Concernant l'utilisation d'Internet, 40% des touristes réservant au moins un service déclarent utiliser cet outil.

Part des voyages personnels faisant l'objet d'une ou plusieurs réservation(s), en Normandie et en France

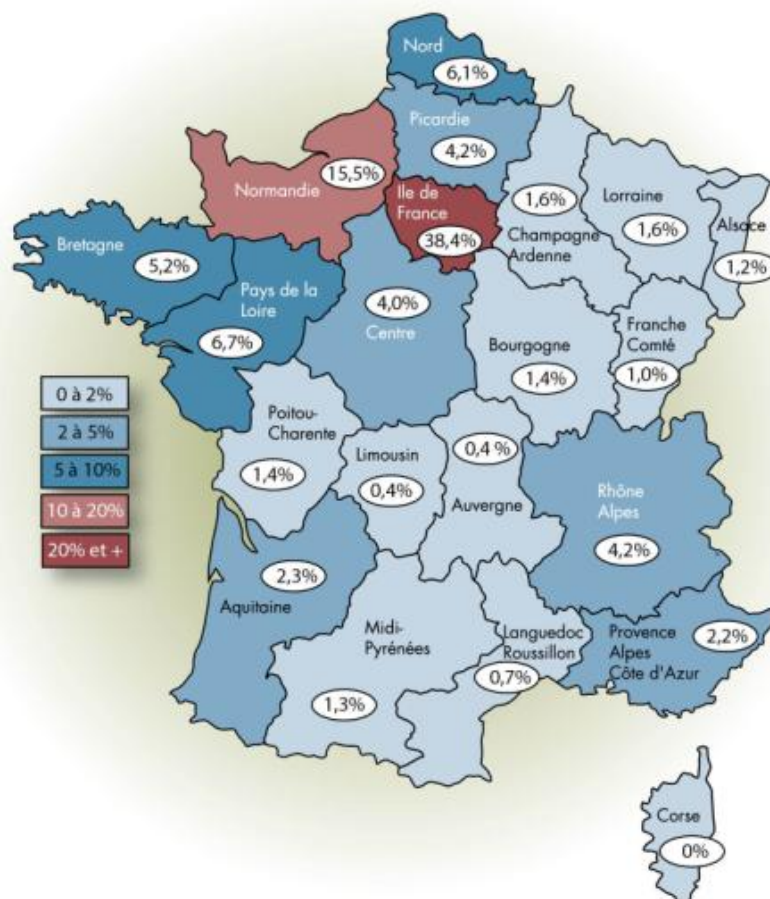


Le profil des voyageurs français en Normandie

Une clientèle de proximité résidant surtout en milieu urbain

Pour la Normandie comme pour l'ensemble du territoire national, l'Île de France est la première région émettrice. La part des voyages des Franciliens est particulièrement élevée en Normandie, car près de deux fois supérieure à la moyenne française : 38,4% contre 20,6%. 20% des voyages se font au départ des quatre autres régions limitrophes (Pays de la Loire, Bretagne, Picardie et Centre) et 15,5% au départ de la Normandie même. Ainsi, la région est visitée à près de 75% par une clientèle de proximité.

Part des voyages réalisés en Normandie selon la région de résidence



L'analyse du profil de la clientèle selon la taille de l'agglomération de résidence confirme la place prédominante pour le tourisme normand des voyageurs venant d'Île de France. Tandis que les habitants de l'agglomération parisienne réalisent à peine 19% des voyages enregistrés à l'échelle nationale, ils sont à l'origine de 35% de voyages en Normandie. La part des habitants des grandes agglomérations et celle des ruraux avoisinent chacune les 20%.

La répartition des voyageurs selon la taille de leur agglomération de résidence est semblable en Basse-Normandie et en Haute-Normandie.

Répartition des voyageurs selon la taille de l'agglomération de résidence, en Normandie et en France

Catégorie d'agglomération	Normandie	France
Ruraux	19,4%	24,1%
Petite (2001 à moins de 20 000 habitants)	12,9%	16,4%
Moyenne (20 000 à moins de 100 000 habitants)	10,9%	12,7%
Grande (100 000 habitants et plus)	22,0%	28,2%
Agglomération parisienne	34,8%	18,6%

Moins de jeunes en Normandie

Les 15-24 ans sont moins représentés parmi les voyageurs français venant en Normandie, et plus particulièrement en Haute-Normandie, qu'à l'échelle nationale. A l'inverse, les 50-64 ans sont, en proportion, plus nombreux à venir dans la région.

Répartition des voyageurs par tranche d'âge, en Normandie et en France

	Basse-Normandie	Haute-Normandie	Normandie	France
15-24 ans	11,6%	8,5%	10,2%	13,2%
25-34 ans	15,1%	20,3%	17,3%	16,6%
35-49 ans	25,5%	29,2%	26,8%	27,1%
50-64 ans	28,5%	24,5%	26,8%	24,0%
65 ans et plus	19,3%	17,5%	18,9%	19,1%

Plus de cadres

Comme dans l'ensemble du pays, les personnes issues d'un foyer dont le chef de famille appartient à la PCS* des inactifs constituent, en Normandie, plus du tiers de la population des voyageurs français. Les touristes de la catégorie "cadre et profession libérale", réalisant près de 20% des voyages, sont surreprésentés dans la région, et particulièrement en Haute-Normandie. A l'inverse, les ouvriers sont, en proportion, moins nombreux, surtout en Haute-Normandie.

Répartition des voyageurs selon la PCS du chef de famille, en Normandie et en France

	Basse-Normandie	Haute-Normandie	Normandie	France
Agriculteur	2,1%	1,4%	1,6%	1,6%
Artisan, commerçant, chef d'entreprise	2,4%	4,3%	3,0%	4,3%
Cadre, profession libérale	18,6%	22,7%	19,8%	14,9%
Profession intermédiaire	15,7%	17,4%	16,8%	16,2%
Employé	9,0%	8,9%	9,1%	10,3%
Ouvrier	16,6%	12,1%	14,6%	18,6%
Inactif	35,6%	33,1%	35,2%	34,2%

Moins de familles nombreuses

Du point de vue de la taille du foyer, le profil des touristes venant dans la région est proche de la moyenne française. La part des voyageurs issus d'un foyer de deux personnes est toutefois un peu supérieure en Normandie et celle des voyageurs appartenant à un foyer composé d'au moins 5 personnes, inférieure.

Répartition des voyageurs selon la taille du foyer, en Normandie et en France

Taille du foyer	Basse-Normandie	Haute-Normandie	Normandie	France
1 personne	13,7%	17,5%	14,7%	14,7%
2 personnes	38,4%	32,8%	36,8%	34,8%
3 personnes	17,9%	21,9%	19,9%	19,3%
4 personnes	20,8%	17,2%	18,7%	19,3%
5 personnes et plus	9,2%	10,7%	9,9%	11,9%

* PCS : Professions et Catégories Socio-professionnelles