



Les voyages des Français en Normandie

en 2010

*Synthèse des résultats de l'enquête
Suivi de la Demande Touristique 2010,
pour la Normandie*

SOMMAIRE

L'essentiel **p.3**

L'analyse détaillée **p.4**

La Normandie, dans le « Top Ten » des destinations touristiques des Français p.4

Les caractéristiques des voyages des Français en Normandie p.6

Le profil des voyageurs français en Normandie p.12

Méthodologie :

L'enquête Suivi de la Demande Touristique est réalisée tous les mois depuis 1990 par voie postale, par TNS-Sofres pour la Direction du Tourisme-DGCIS auprès d'un panel de 20 000 personnes, représentatif de la population française âgée de 15 ans et plus.

Le SDT permet de décrire et de suivre le comportement touristique des personnes résidant en France.

Quelques définitions :

- **Voyage** : Déplacement compris entre un départ du domicile et un retour au domicile avec au moins une nuit passée en dehors de celui-ci. Sont analysés ici les voyages ayant pour destination principale la Normandie.

- **Destination principale** : lieu du séjour le plus long

- La **durée de voyage** correspond au nombre de nuits passées en dehors du domicile.

Comme auparavant pour les séjours, les voyages sont classés dans deux catégories, en fonction de leur durée : un **court voyage** comprend de une à trois nuits, un **long voyage** quatre nuits et plus.

- **Motif** : principale raison du voyage ; il peut être personnel, professionnel ou mixte.

L'ESSENTIEL

Les touristes français en Normandie en 2010 :

- 11 millions de voyages (-2,4% par rapport à 2009)	5% du total des voyages des Français	8 ^{ème} région française
- 47,2 millions de nuitées (+1,6% par rapport à 2009)	3,8% du total des nuitées des Français	10 ^{ème} région française

La Normandie, une destination de courts séjours :

- Durée moyenne des voyages des Français:	En Normandie	En France
	4,3 nuits (4,1 nuits en 2009)	5,2 nuits en moyenne (5,2 nuits en 2009)
- 66,6% de courts voyages :	6,2% des courts voyages des Français	5 ^{ème} région française sur ce segment
- 33,4% de longs voyages :	3,7% des longs voyages des Français	10 ^{ème} région française sur ce segment

Un recours fréquent aux hébergements non marchands :

Part des voyages en hébergement non marchand :	En Normandie	En France
	71,5%	67,1%
Part des nuitées en hébergement non marchand :	71,9%	65,4%

Une fréquentation moins saisonnière que dans la moyenne des régions françaises :

Part des voyages réalisés en juillet-août :	En Normandie	En France
	25,1%	26,7%
Part des nuitées réalisées en juillet-août :	37,5%	39,7%

(Base : voyages pour motif personnel)

Les trois quarts des touristes français visitant la Normandie résident dans la région ou dans une région limitrophe :

Ile-de-France	Haute-Normandie	Basse-Normandie	Pays-de-la-Loire	Bretagne	Nord-Pas de Calais	Centre	Picardie
40,5%	7,5%	7,3%	6,7%	5,5%	5,4%	4,4%	4%

L'ANALYSE DÉTAILLÉE

La Normandie, dans le « Top Ten » des destinations touristiques des Français

La Normandie, 8^{ème} région d'accueil pour les voyages des touristes français.

Avec 11 millions de voyages (représentant 5% du total des voyages des Français) en 2010, la Normandie confirme son rang de 8^{ème} région d'accueil. Elle se place derrière l'Aquitaine et devant Midi-Pyrénées.

Du point de vue des nuitées, la Normandie conserve son 10^{ème} rang parmi les régions françaises, avec 3,8% du total des nuitées. Le nombre de nuitées françaises dans la région, évalué à 47,2 millions, a augmenté de 1,6% en 2010.

Fréquentation française 2010 en Normandie et en France, et évolution 2010/2009

	Normandie		France	
	2010 (millions)	Evolution 2010/2009	2010 (millions)	Evolution 2010/2009
Voyages	11	-2,4%	194,1	-4,2%
Nuitées	47,2	+1,6%	1 001,8	-4,3%

*Les 10 premières régions françaises en 2010...
en nombre de voyages*

	Part des voyages des Français	Rappel rang 2009	Evolution 2010/2009
1. Rhône-Alpes	10,1%	1	+0,2 point
2. Île-de-France	8,4%	3	+0,3 point
3. PACA	8,0%	2	-0,2 point
4. Pays de la Loire	6,3%	4	=
5. Languedoc-Roussillon	6,1%	6	+0,2 point
6. Bretagne	6,0%	5	-0,2 point
7. Aquitaine	5,6%	7	+0,1 point
8. Normandie	5,0%	8	=
9. Midi-Pyrénées	4,5%	9	-0,1 point
10. Centre	3,9%	11	-0,1 point
Poitou-Charentes	3,9%	10	-0,2 point

en nombre de nuitées

	Part des nuitées des Français	Rappel rang 2009	Evolution 2010/2009
1. PACA	10,0%	1	-0,4 point
2. Rhône-Alpes	9,1%	2	+0,2 point
3. Languedoc-Roussillon	8,0%	3	+0,2 point
4. Bretagne	6,4%	4	-0,4 point
5. Aquitaine	6,2%	5	=
6. Pays de la Loire	5,8%	6	-0,1 point
7. Île-de-France	4,9%	7	+0,1 point
8. Midi-Pyrénées	4,4%	8	-0,2 point
9. Poitou-Charentes	4,1%	9	-0,3 point
10. Normandie	3,8%	10	+0,1 point

Rang et part de marché des régions, en termes de voyages



Plus de six départs sur dix vers la région sont à destination de la Basse-Normandie.

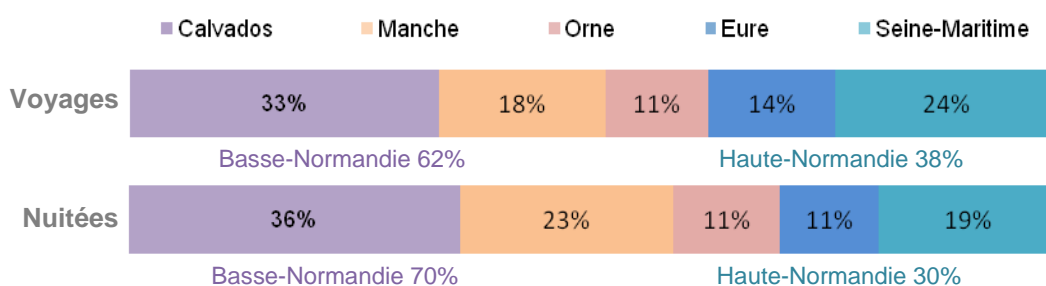
Sur les 11 millions de voyages, 6,8 millions se sont déroulés en Basse-Normandie et 4,1 millions en Haute-Normandie. La Basse-Normandie capte ainsi 62% des voyages et 70% des nuitées.

Fréquentation française 2010 en Basse-Normandie et Haute-Normandie, et évolution 2010/2009

BASSE-NORMANDIE		
	Volume	Part de marché
Voyages :	6,8 millions	3,1%
<i>Evolution 2010/2009</i>	+3,8%	+0,2 point
Nuitées :	33 millions	2,7%
<i>Evolution 2010/2009</i>	+7,5%	+0,2 point

HAUTE-NORMANDIE		
	Volume	Part de marché
Voyages :	4,1 millions	1,9%
<i>Evolution 2010/2009</i>	-11,3%	-0,2 point
Nuitées :	14,2 millions	1,2%
<i>Evolution 2010/2009</i>	-9,9%	-0,1 point

Répartition des voyages et des nuitées entre les départements normands

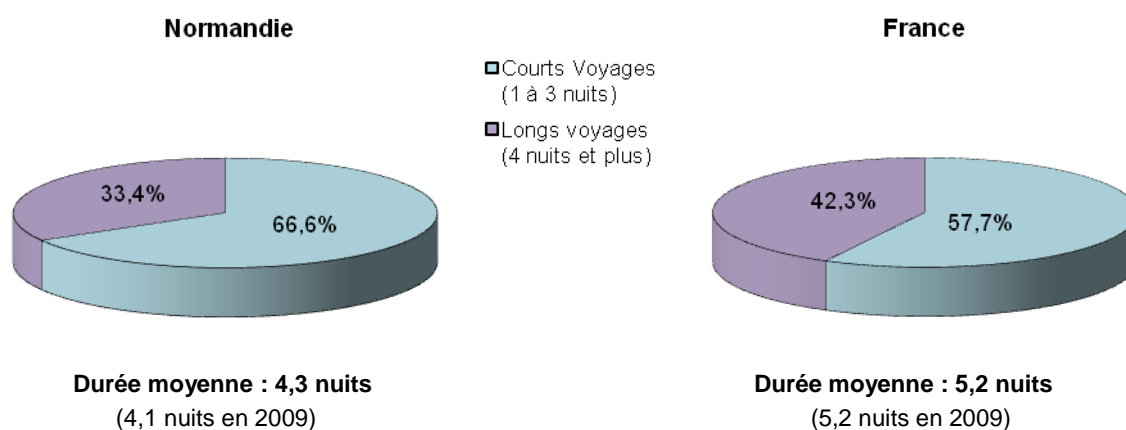


Les caractéristiques des voyages des Français en Normandie

La Normandie, 5^{ème} région sur le marché des courts voyages

La région se distingue par sa forte proportion de courts voyages, représentant deux tiers du total des voyages. Par conséquent, les touristes restent moins longtemps en Normandie qu'en moyenne en France : 4,3 nuits contre 5,2.

Part des courts et des longs voyages, en Normandie et en France



La Normandie, accueillant 6,2% des courts voyages des Français, figure au 5^{ème} rang sur ce segment de marché depuis 2007. Si des régions comme PACA, Rhône-Alpes ou les Pays de la Loire sont des destinations-phares aussi bien pour les courts que pour les longs voyages, la Normandie montre des difficultés à garder ses touristes plus de trois nuits.

Recevant 3,7% des longs voyages des Français, la région n'apparaît qu'au 10^{ème} rang du classement régional pour cet autre segment de marché.

Poids des 10 premières régions...

sur le segment des courts voyages

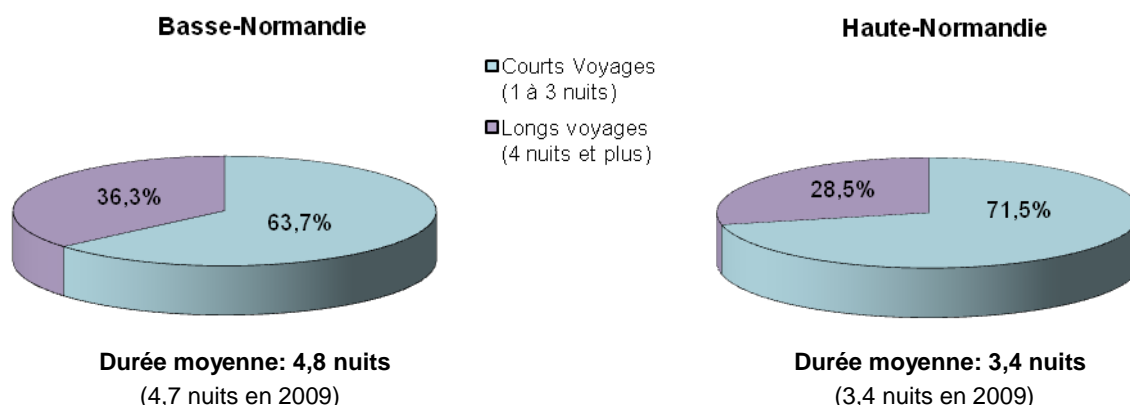
1. Île-de-France	11,3%
2. Rhône-Alpes	10,4%
3. Pays de la Loire	7,0%
4. PACA	6,5%
5. Normandie	6,2%
6. Bretagne	5,7%
7. Centre	5,2%
8. Aquitaine	5,1%
9. Languedoc-Roussillon	4,6%
10. Midi-Pyrénées	4,4%

sur le segment des longs voyages

1. Rhône-Alpes	9,8%
2. PACA	9,7%
3. Languedoc-Roussillon	7,9%
4. Bretagne	6,3%
5. Aquitaine	6,2%
6. Pays de la Loire	5,6%
7. Île-de-France	5,1%
8. Midi-Pyrénées	4,5%
9. Poitou-Charentes	4,2%
10. Normandie	3,7%

La répartition des voyages selon leur durée diffère entre la Basse-Normandie et la Haute-Normandie. En Basse-Normandie, plus de 6 voyages sur 10 sont considérés comme courts, ils sont plus de 7 sur 10 en Haute-Normandie. Par conséquent, la durée moyenne de voyage en Basse-Normandie est supérieure à celle observée en Haute-Normandie : 4,8 nuits contre 3,4.

*Part des courts et des longs voyages,
en Basse-Normandie et en Haute-Normandie*



Des voyages essentiellement motivés par des raisons personnelles.

Environ 93% des voyages effectués par les Français en Normandie se font pour des motifs personnels. Cette part est supérieure à la moyenne française.

Part des voyages et nuitées pour motif personnel, en Normandie et en France

	Basse-Normandie	Haute-Normandie	Normandie	France
Voyages pour motif personnel	94,4%	92,8%	93,8%	90,6%
Nuitées pour motif personnel	96%	93,4%	95,2%	93,8%

La prépondérance des voyages pour motif personnel est un peu moins marquée en Haute-Normandie qu'en Basse-Normandie. 7,2% des voyages en Haute-Normandie sont en effet motivés par une raison professionnelle ou mixte, contre 5,6% en Basse-Normandie.

Des touristes privilégiant les hébergements non marchands.

✓ **La clientèle française a recours à l'hébergement non marchand pour plus de 70% de ses voyages et nuitées en Normandie.**

*Part des **voyages** par catégorie d'hébergement, en Normandie et en France*

	Basse-Normandie	Haute-Normandie	Normandie	France
Hébergement non marchand	70,2%	73,6%	71,5%	67,1%
Hébergement marchand	29,8%	26,4%	28,5%	32,9%

*Part des **nuitées** par catégorie d'hébergement, en Normandie et en France*

	Basse-Normandie	Haute-Normandie	Normandie	France
Hébergement non marchand	70 %	76,3%	71,9%	65,4%
Hébergement marchand	30%	23,7%	28,1%	34,6%

La part du non-marchand a progressé en Normandie, Haute-Normandie, Basse-Normandie ainsi qu'en France entre 2009 et 2010, en voyages comme en nuitées.

Bien que la part des voyages pour motif personnel y soit un peu moins forte, le poids de l'hébergement non marchand est plus important en Haute-Normandie qu'en Basse-Normandie.

✓ **Les séjours dans la famille représentent près de 50% de la fréquentation.**

Les Français visitant la région sont nombreux à être logés par une personne de leur famille. Ce mode d'hébergement est utilisé pour 47% des voyages et 43% des nuitées pour motif personnel.

Les résidences secondaires accueillent 13% des voyages et 20% des nuitées. Les voyages qui s'y déroulent sont donc généralement de longue durée.

La situation est inverse pour l'hébergement chez des amis, qui reçoit 11,5% des voyages mais seulement 7,8% des nuitées.

Quand ils se tournent vers les hébergements marchands, les visiteurs français choisissent de préférence les locations, gîtes et chambres d'hôte. Vient ensuite l'hôtellerie, surtout fréquentée lors des courts séjours.

*Part des **voyages** pour motif personnel par mode d'hébergement, en Normandie et en France*

	Basse-Normandie	Haute-Normandie	Normandie	France
Chez quelqu'un de la famille	45,8%	49%	47%	46,9%
Résidence secondaire du foyer	13,6%	12%	13%	9,3%
Chez des amis	9,6%	14,7%	11,5%	12,1%
Autre hébergement non payant	2,8%	1,5%	2,4%	2,5%
Location, gîte rural et chambre d'hôte	11,7%	10,5%	11,2%	10,9%
Camping	4,6%	1,9%	3,6%	5,4%
Hôtel	10,4%	8,3%	9,6%	10,3%
Autre hébergement payant	1,5%	2,1%	1,7%	2,2%

*Part des **nuitées** pour motif personnel par mode d'hébergement, en Normandie et en France*

	Basse-Normandie	Haute-Normandie	Normandie	France
Chez quelqu'un de la famille	40,2%	49,2%	42,9%	39,8%
Résidence secondaire du foyer	21%	17,8%	20,1%	16,4%
Chez des amis	6,7%	10,5%	7,8%	8,2%
Autre hébergement non payant	2,9%	1,6%	2,5%	2,7%
Location, gîte rural et chambre d'hôte	15,0%	10,5%	13,7%	15,7%
Camping	6,7%	3,5%	5,8%	8,6%
Hôtel	5,6%	5%	5,4%	6%
Autre hébergement payant	1,8%	2%	1,8%	2,7%

✓ **Rang de la Normandie pour chaque mode d'hébergement**

La Normandie apparaît dans le haut du classement par région - à la 6^{ème} place - pour les voyages associés à un hébergement dans l'hôtellerie. Elle se classe également 6^{ème} pour son nombre de voyages et de nuitées en résidence secondaire.

Rang de la Normandie dans le classement des régions, pour chaque mode d'hébergement, en termes de voyages et de nuitées

	Normandie	
	Voyages	Nuitées
Chez quelqu'un de la famille	6 ^è	9 ^è
Résidence secondaire du foyer	6 ^è	6 ^è
Chez des amis	8 ^è	10 ^è
Location, gîte rural et chambre d'hôte	6 ^è	9 ^è
Camping	8 ^è	9 ^è
Hôtel	6 ^è	10 ^è

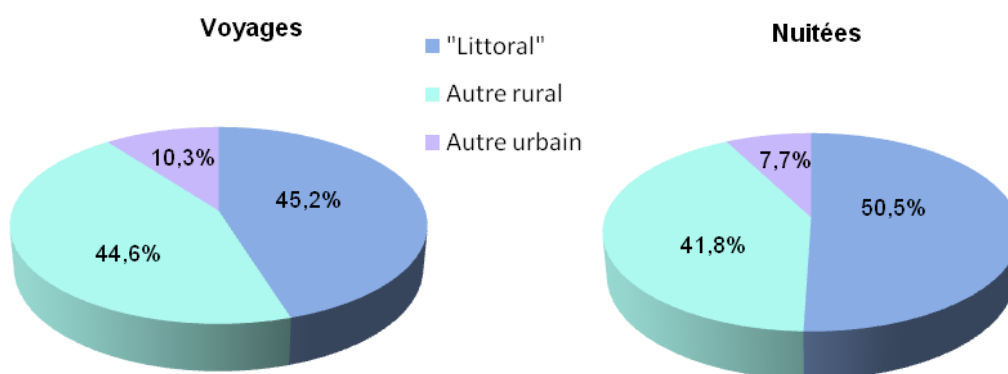
Le littoral, première destination normande.

Le bord de mer, environnement le plus fréquenté par les touristes français venant dans la région, reçoit 45% des voyages et 50% des nuitées pour motif personnel. La Normandie occupe d'ailleurs la 5^{ème} place (sur les 10 régions littorales françaises) pour les voyages en bord de mer.

L'espace rural concentre également près de 45% des voyages mais seulement 42% des nuitées. La durée de séjour est donc plus courte à la campagne que sur le littoral. Dans le classement des régions françaises, la Normandie figure en 3^{ème} place, comme la Bourgogne, pour son nombre de voyages en environnement rural.

Enfin, la ville, troisième espace d'accueil des touristes français en Normandie, capte 10% des voyages et près de 8% des nuitées.

Répartition des voyages et nuitées pour motif personnel en Normandie, par environnement

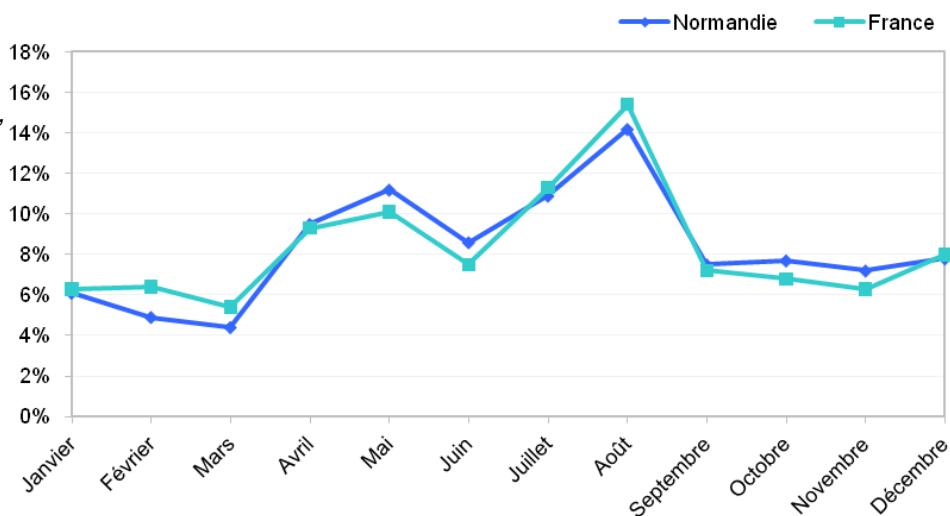


* "Littoral" = littoral urbain et littoral rural

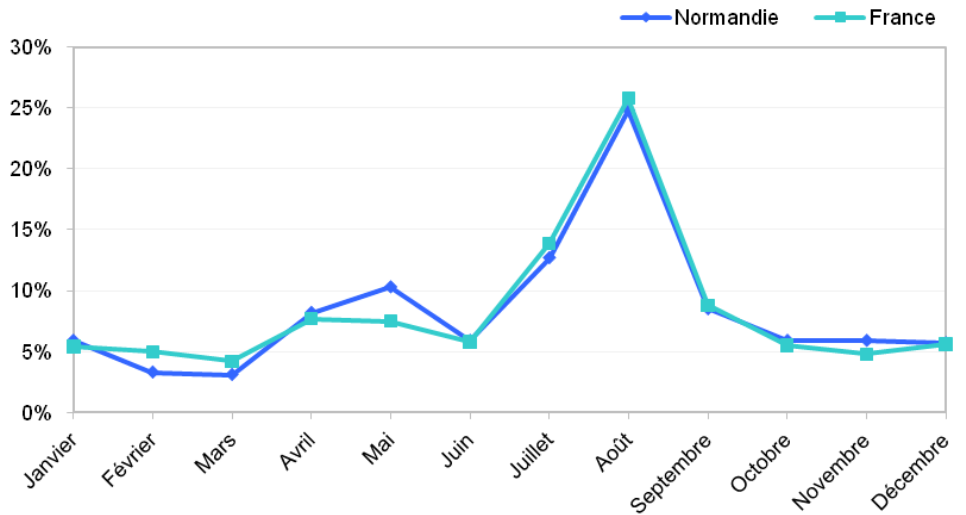
Une saisonnalité moins prononcée en Normandie qu'à l'échelle nationale.

Il existe quelques différences entre la répartition au cours de l'année des séjours des Français en Normandie et à l'échelle nationale. La fréquentation en Normandie se caractérise notamment par une moindre concentration des voyages en août (14,2% contre 15,4%), et par un poids supérieur de l'avant et de l'après-saison.

Répartition mensuelle des voyages pour motif personnel, en Normandie et en France

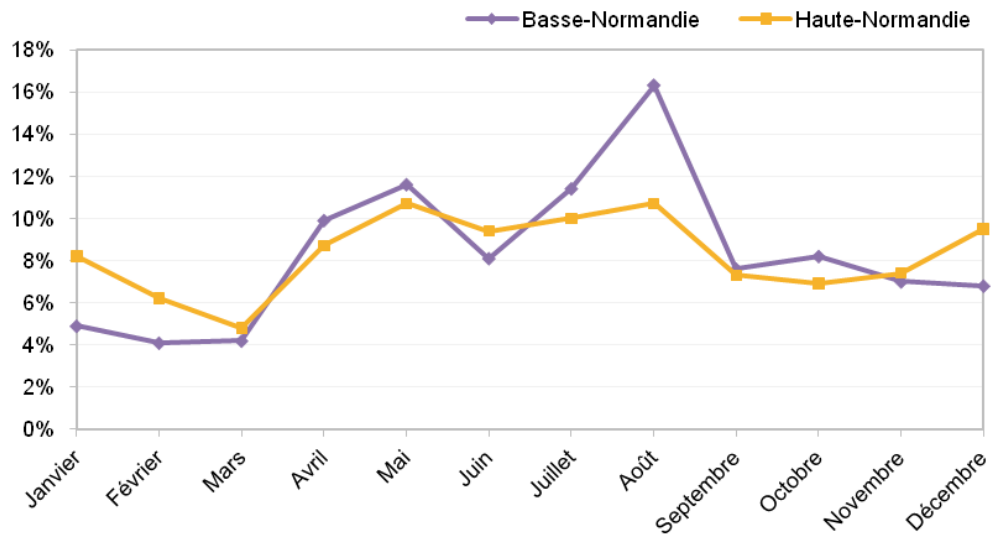


Répartition mensuelle des nuitées pour motif personnel, en Normandie et en France

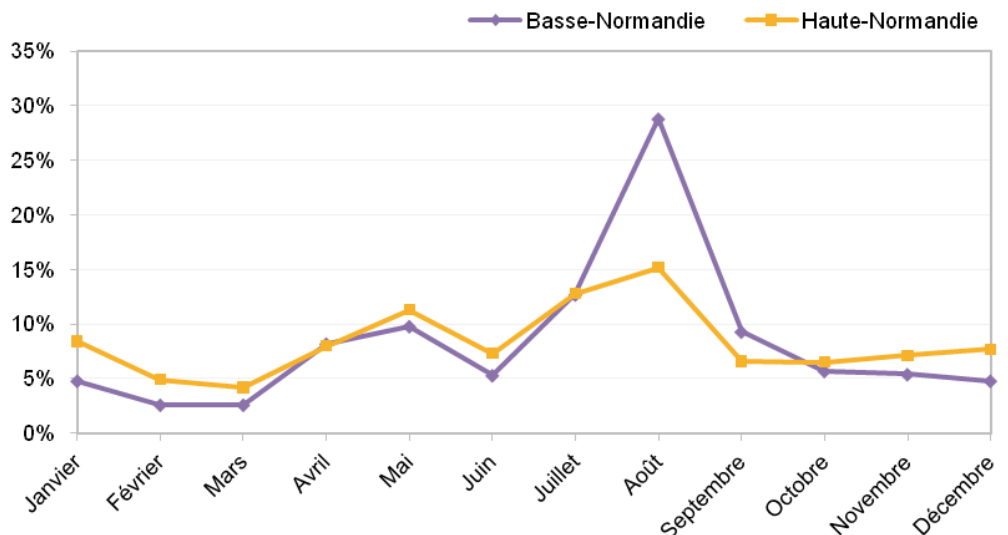


On observe de fortes disparités dans la répartition mensuelle de la fréquentation française en Basse-Normandie et en Haute-Normandie. En Basse-Normandie, la saisonnalité est très marquée, le seul mois d'août concentrant plus de 16% des voyages et près de 30% des nuitées de l'année. En Haute-Normandie, la répartition est plus équilibrée. Mai et Août sont les deux mois les plus fréquentés (10,7% des voyages) mais ne représentent respectivement que 11,3% et 15,2% des nuitées. Le territoire haut-normand se distingue également par un niveau de fréquentation relativement important durant la période hivernale, janvier et décembre recevant, ensemble, plus de 16% des nuitées.

Répartition mensuelle des voyages pour motif personnel, en Basse-Normandie et en Haute-Normandie



Répartition mensuelle des nuitées pour motif personnel, en Basse-Normandie et en Haute-Normandie



La voiture, premier moyen de transport pour se rendre en Normandie.

Les moyens de transport de la catégorie "Voiture et deux roues" sont les plus utilisés sur l'ensemble du territoire français (81%) et plus particulièrement en Normandie (85%). Suit de loin le train, choisi pour 12% des voyages dans la région.

Moyens de transports utilisés pour les voyages personnels, en Normandie et en France

	Normandie	France
Voiture, deux roues	84,6%	81,4%
Train	12%	13,7%
Camping-car	1,6%	1,4%
Autocar	0,9%	1,3%
Bateau	0,2%	0,3%
Avion	0,3%	1,4%
Autre	0,4%	0,5%

Un faible recours à la réservation.

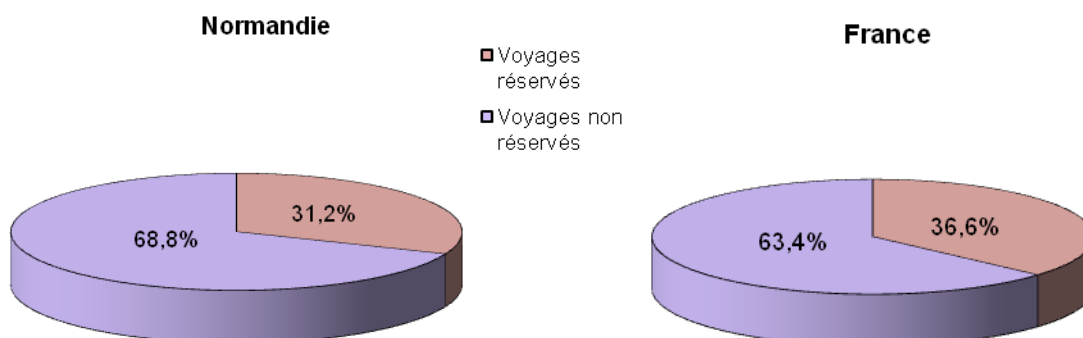
Moins d'un tiers des voyages en Normandie font l'objet de réservations ; cette part est inférieure à la moyenne française. La place prépondérante de l'hébergement non marchand et l'utilisation très fréquente de la voiture pour venir en Normandie expliquent vraisemblablement le moindre recours à cette pratique.

Pour les voyages donnant lieu à une ou plusieurs réservations, l'hébergement figure parmi les prestations réservées dans près de 73% des cas et le transport dans près de 34% des cas.

69% des réservations se font directement auprès du prestataire.

Près de 53% des touristes réservant au moins un service déclarent effectuer leur(s) réservation(s) via Internet. Cette part a de nouveau progressé de 6 points en un an (comme entre 2008 et 2009) et de près de 22 points en 4 ans.

Part des voyages personnels faisant l'objet d'une ou plusieurs réservation(s), en Normandie et en France

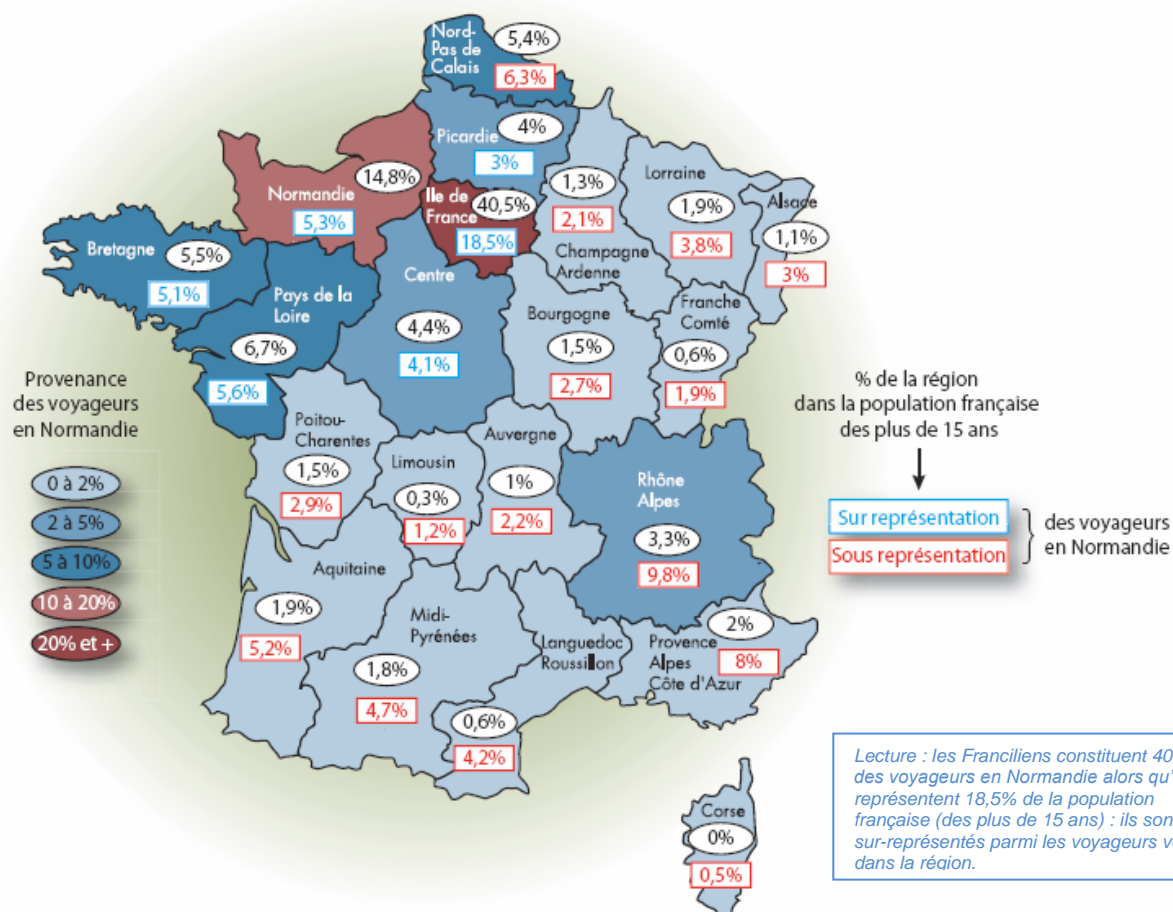


Le profil des voyageurs français en Normandie

Une clientèle de proximité résidant surtout en milieu urbain.

Pour la Normandie comme pour l'ensemble du territoire national, l'Île de France est la première région émettrice. La part des voyageurs franciliens est particulièrement élevée en Normandie et bien supérieure à la moyenne française : 40,5% contre 21%. 21% des voyageurs venant en Normandie résident dans une des quatre autres régions limitrophes (Pays de la Loire, Bretagne, Picardie et Centre) et 15% habitent la Normandie même. La région est ainsi fréquentée à plus de 75% par une clientèle de proximité.

Répartition des voyageurs en Normandie selon leur région de résidence



L'analyse du profil de la clientèle selon la taille de l'agglomération de résidence confirme la place prédominante pour le tourisme normand des voyageurs en provenance de l'Île de France. Tandis que les habitants de l'agglomération parisienne représentent 18% des touristes français à l'échelle nationale, ils en constituent 36% en Normandie. La part des ruraux et celle des habitants des grandes agglomérations avoisinent chacune les 20%.

Répartition des voyageurs selon la taille de l'agglomération de résidence, en Normandie et en France

Catégorie d'agglomération	Basse-Normandie	Haute-Normandie	Normandie	France
Ruraux	21,4%	23,5%	22,5%	24,7%
Petite (2001 à moins de 20 000 habitants)	13,1%	11,6%	12,7%	16,7%
Moyenne (20 000 à moins de 100 000 habitants)	8,3%	9,9%	8,8%	12,2%
Grande (100 000 habitants et plus)	20,6%	19,3%	19,8%	28,1%
Agglomération parisienne	36,7%	35,7%	36,1%	18,3%

Peu de jeunes parmi les touristes en Normandie.

En 2010, les 15-24 ans sont moins représentés parmi les voyageurs français venant en Normandie, qu'à l'échelle nationale.

Répartition des voyageurs par tranche d'âge, en Normandie et en France

	Basse-Normandie	Haute-Normandie	Normandie	France
15-24 ans	10,5%	11,4%	10,5%	12,8%
25-34 ans	16,5%	16,6%	16,7%	16,3%
35-49 ans	27%	29%	27,8%	27,4%
50-64 ans	26,5%	27,6%	26,5%	25%
65 ans et plus	19,5%	15,5%	18,5%	18,5%

Une région attractive pour les cadres.

Comme dans l'ensemble du pays, les personnes issues d'un foyer dont le chef de famille appartient à la PCS* des inactifs constituent, en Normandie, plus de 30% de la population des voyageurs français. Les touristes de la catégorie "cadre et profession libérale", composant 15% de la clientèle en France mais plus de 22% en Normandie, sont surreprésentés dans la région et plus spécifiquement en Haute-Normandie. A l'inverse, les ouvriers sont, en proportion, moins nombreux.

Répartition des voyageurs selon la PCS du chef de famille, en Normandie et en France

	Basse-Normandie	Haute-Normandie	Normandie	France
Agriculteur	2,1%	2,0%	2,2%	1,5%
Artisan, commerçant, chef d'entreprise	3,1%	5,9%	4,4%	5,1%
Cadre, profession libérale	21,7%	25,6%	22,7%	15,2%
Profession intermédiaire	15%	17,5%	15,4%	16,8%
Employé	10,2%	11,1%	10,5%	11,1%
Ouvrier	15,9%	11,1%	14,5%	17,7%
Inactif	32,1%	26,9%	30,3%	32,5%

La Normandie accueille un peu moins de familles que la moyenne des destinations françaises.

Du point de vue de la taille du foyer, le profil des touristes séjournant dans la région est relativement proche de la moyenne française. La part des voyageurs issus d'un foyer d'une ou deux personnes est toutefois un peu supérieure en Normandie et celle des voyageurs appartenant à un foyer composé de 3 ou 4 personnes, un peu inférieure.

Répartition des voyageurs selon la taille du foyer, en Normandie et en France

Taille du foyer	Basse-Normandie	Haute-Normandie	Normandie	France
1 personne	17,6%	20,7%	18,8%	17%
2 personnes	39,8%	31,5%	36,7%	35,6%
3 personnes	15,2%	16,9%	15,6%	17,5%
4 personnes	15,9%	24,2%	18,5%	19,9%
5 personnes et plus	11,5%	6,7%	10,4%	10%

* PCS : Professions et Catégories Socio-professionnelles