

Note de conjoncture touristique

Septembre et bilan de saison 2011

Une légère embellie en fin de saison, tout au plus.

La fréquentation touristique du mois de septembre est jugée bonne par la moitié des professionnels normands interrogés. 40% d'entre eux la considèrent toutefois inférieure à celle de septembre 2010.

La fin de mois exceptionnelle, grâce aux températures estivales, et la mise en avant de la Normandie dans plusieurs émissions de télévision ont permis un bilan correct. Elles n'ont cependant pas suffi à inverser la tendance - baissière - de l'été.

Une saison calquée sur la météo.

Les résultats tout à fait satisfaisants du printemps laissaient envisager une très bonne saison. Il en fut autrement. Météo et fréquentation touristique se sont dégradées en juillet, sans connaître d'amélioration durable par la suite. L'avance prise au printemps a été peu à peu grignotée pendant l'été.

Au final, la plupart des professionnels interrogés considèrent comme moyenne à bonne la fréquentation touristique de la saison 2011. Les résultats sont inférieurs à ceux de la saison précédente dans 40% des établissements. Mauvaise météo et crise économique sont les deux principaux facteurs avancés pour expliquer ce repli.

Methodologie :

Enquête réalisée par téléphone du 26 au 30 septembre 2011 en partenariat avec les CDT du Calvados, de la Manche, de l'Orne, de l'Eure et de la Seine-Maritime auprès de 144 professionnels du tourisme. 52 hôtels, 35 campings, 1 résidence de tourisme, les centrales de réservation départementales Gîtes de France, 27 Offices de Tourisme, 24 sites et lieux de visite ont été interrogés.

Septembre 2011

▪ La tendance générale

La moitié des professionnels interrogés estiment que la fréquentation du mois de septembre est bonne. Ils sont ensuite près de 40% à la qualifier de moyenne et 10% à la juger mauvaise.

Dans plus de 4 établissements sur 10, l'activité est inférieure à celle enregistrée en septembre 2010.

La fréquentation en septembre 2011

Bonne	Moyenne	Mauvaise
49%	41%	10%

Par rapport à septembre 2010¹

↗	=	↘
20%	37%	43%

▪ La tendance par origine de clientèle

Concernant la clientèle française, la plupart des avis se partagent entre stabilité et baisse.

La moitié des professionnels indiquent une fréquentation étrangère équivalente à celle de septembre 2010.

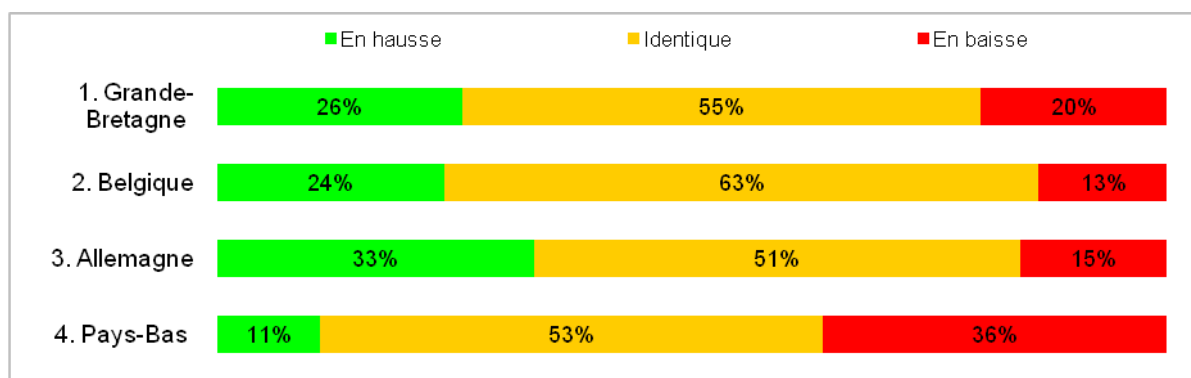
Par rapport à septembre 2010

	↗	=	↘
Français	20%	43%	38%
Etrangers	23%	52%	25%

Les Britanniques se classent, une nouvelle fois, en tête des clientèles étrangères, devant les Belges. Arrivent ensuite, avec un nombre de citations équivalent, les Allemands et les Néerlandais.

Plus de la moitié des professionnels considèrent stable la fréquentation de chacune de ces quatre clientèles au mois de septembre. Les autres avis indiquent le plus souvent une croissance sur le marché allemand et un recul de la présence néerlandaise.

Evolution de la fréquentation des 4 clientèles étrangères les plus fréquemment citées, par rapport à septembre 2010



¹ **Lecture** : 20% des répondants pensent que la fréquentation est en hausse, 37% qu'elle est équivalente et 43% qu'elle est en baisse, par rapport à celle de septembre 2010.

▪ La tendance par région

La moitié des professionnels de Basse-Normandie se montrent satisfaits de la fréquentation de leur établissement en septembre. Ils sont ensuite près de 40% à la juger moyenne.

Les opinions exprimant une stabilité de l'activité sont presque aussi nombreuses que celles signalant un repli : environ 40%.

En Haute-Normandie, la plupart des répondants sont partagés entre moyenne et bonne fréquentation. Les résultats sont jugés inférieurs à ceux de septembre 2010 dans plus de 4 établissements sur 10 et stables dans un tiers d'entre eux.

Basse-Normandie

La fréquentation en septembre 2011

Bonne	Moyenne	Mauvaise
52%	39%	9%

Par rapport à septembre 2010

↗	=	↘
19%	39%	42%

Haute-Normandie

La fréquentation en septembre 2011

Bonne	Moyenne	Mauvaise
44%	45%	12%

Par rapport à septembre 2010

↗	=	↘
21%	35%	44%

▪ La tendance par activité

Hôtels

Si plus de la moitié des hôteliers enquêtés estiment bonne la fréquentation de septembre, il faut aussi noter que, pour un établissement sur 7, les avis sont négatifs.

La plupart des professionnels ont enregistré une baisse ou une stabilité de leur activité par rapport à septembre 2010.

La fréquentation en septembre 2011

Bonne	Moyenne	Mauvaise
56%	30%	14%

Par rapport à septembre 2010

↗	=	↘
20%	37%	43%

Campings

La plupart des avis des gestionnaires de camping indiquent une fréquentation soit moyenne, soit bonne. Plus de 10% des réponses font état de mauvais résultats.

Plus de 4 professionnels sur 10 indiquent une fréquentation équivalente à celle de l'année précédente. Ils sont presque autant à remarquer une baisse d'activité, expliquée par la météo maussade des trois premières semaines.

La fréquentation en septembre 2011

Bonne	Moyenne	Mauvaise
41%	46%	13%

Par rapport à septembre 2010

↗	=	↘
15%	44%	40%

Gîtes de France

Les Gîtes de la Manche et de la Seine-Maritime enregistrent une belle progression de leur taux d'occupation, en grande partie expliquée par la présence croissante de la clientèle professionnelle.

A l'inverse, dans le Calvados, l'Orne et l'Eure, le taux d'occupation de septembre recule d'un bon point.

La fréquentation des gîtes en centrale de réservation en septembre 2011

	Calvados	Manche	Orne	Eure	Seine-Maritime
Taux d'occupation	44%	42%	36%	39%	56%
Evolution 2011/2010	-1,6 point	+6,8 points	-1,7 point	-1,3 point	+4,1 points

Offices de Tourisme

La fréquentation de septembre est jugée moyenne dans plus de la moitié des Offices de Tourisme et bonne dans la plupart des autres.

Le nombre de touristes renseignés au comptoir est inférieur à celui de septembre 2010 dans 4 établissements sur 10.

La fréquentation en septembre 2011

Bonne	Moyenne	Mauvaise
44%	53%	3%

Par rapport à septembre 2010

↗	=	↘
25%	31%	44%

Sites et lieux de visite

Dans plus de la moitié des sites et lieux de visite, le nombre d'entrées comptabilisé en septembre se situe à un niveau jugé moyen.

Pendant les Journées du Patrimoine, traditionnel temps fort du mois, la pluie est venue jouer les trouble-fête. Les chiffres de septembre s'en ressentent : la fréquentation recule dans la moitié des sites et lieux de visite.

La fréquentation en septembre 2011

Bonne	Moyenne	Mauvaise
41%	55%	4%

Par rapport à septembre 2010

↗	=	↘
19%	32%	49%

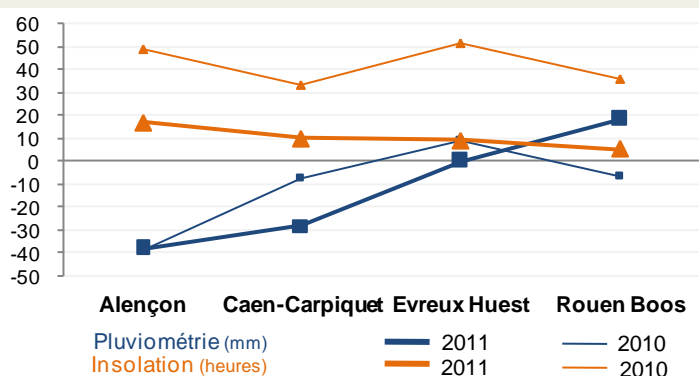
Repères météorologiques

Pluviométrie et insolation

en septembre 2011 et septembre 2010,

Ecarts à la normale*

* Moyenne 1971-2000



Premier bilan de la saison 2011

La moitié des répondants estiment que la fréquentation touristique de la saison est moyenne. 44% la disent bonne.

La part de « bonne fréquentation » varie entre 36%, dans l'hôtellerie, et 58% dans les sites et lieux de visite.

Selon 4 professionnels sur 10, les résultats de la saison sont inférieurs à ceux de la précédente ; ils sont jugés stables par un tiers des répondants. Les Haut-Normands, qui avaient bénéficié en premier lieu des retombées du Festival Normandie Impressionniste lors de la saison 2010, évoquent plus fréquemment une baisse d'activité que leurs confrères de Basse-Normandie.

Les avis concernant le chiffre d'affaires de la saison diffèrent peu de ceux relatifs à la fréquentation. Le chiffre d'affaires est moyen dans plus de la moitié des établissements, en baisse dans 40% d'entre eux. Et quand il y a progression, elle s'explique plus souvent par la hausse des tarifs que par celle de la fréquentation. Du côté des touristes, les prix ont été regardés avec attention et les dépenses comptées.

La fréquentation de la saison 2011

Bonne	Moyenne	Mauvaise
44%	50%	6%

Par rapport à la saison 2010

↗	=	↘
26%	34%	40%

Retrouvez toutes les notes de conjoncture touristique de la saison sur :

www.pro-normandie-tourisme.com

dans *Normandie Ecoute Clientèles*

